



La chasse en France aujourd'hui et demain, plus qu'une pratique

—
Étude économique, environnementale
et sociétale sur la chasse 2023

Avril 2025 | Assemblée générale
de la Fédération départementale de la Drôme

Une étude RANDEA
avec la contribution de Xerfi Spécific
pour le volet économique

Randea Expertise, Conseil et appui à l'action

Trois champs privilégiés d'intervention



Les territoires, les cultures
« je », « nous » et les autres
*comprendre et renforcer les individus
et les collectifs | l'accompagnement des
filiales & territoires pour un avenir porteur*

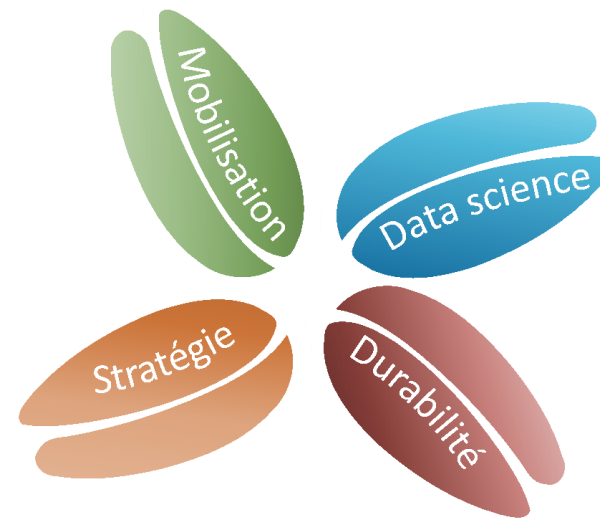


La bioéconomie, ses filières & enjeux
*l'innovation pour un modèle productif
renouvelé ; gestion et évaluation des enjeux
environnementaux*



La santé, pilier du bien commun
*l'innovation au service de la vie de chacun
& de la souveraineté*

Nos savoir-faire & sollicitations clients



Trois échelles d'appui :

- la structuration de l'entreprise
- les transitions de filière
- la prospective territoriale



Marie-Laetitia
des Robert,
**Docteur en sociologie
de Sciences Po Paris**,
certifiée en prospective
stratégique

Un parcours d'excellence diversifié :
- enseignant-chercheur (10 ans),
- **chargée de mission prospective
RH, DRH** ministère Défense (5 ans),
- **associée VP du BIPE**, cabinet de
conseil en prospective économique
(10 ans, 100 missions dont RH),
- depuis 2022 : **expert-dirigeant de
Randea**, cabinet indépendant
d'évaluation & de conseil

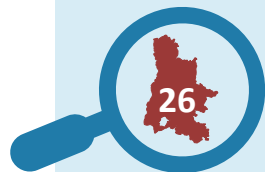
Un accompagnement à **haute valeur
ajoutée méthodologique et
analytique** pour permettre à des
acteurs ou des collectifs
initialement non convergents de
progresser.

Un vaste dispositif de collecte d'informations

5 enquêtes | **+160 000** participants
97 000 réponses exploitables



144 000
chasseurs
85 000
complets



1 850 participants
de la Drôme



Chasseurs

1 640
chasseurs
soit **16%**
1 180 complets



Sociétés
de chasse

200
sociétés de
chasse

83%
chasseurs
ACCA-AICA

Identification de **2 565**
professionnels de la sphère
marchande liés à la chasse



marchande



Institutionnels



Institutionnels

18 Entretiens réalisés :

DEB, OFB, ONF, CNPF, APCA, Fondation pour la Protection des habitats de la faune sauvage, Fondation François Sommer, Associations nationales des Jeunes chasseurs (ANJC), des chasseurs de grand gibier (ANCGG), des chasseurs de gibier d'eau (ANCGE), de la chasse aux chiens courants (AFACCC), interPro Chasse, quelques acteurs économiques, Fédération française de randonnée pédestre, Fédération française de course d'orientation

Sommaire



PORTRAIT DE LA PRATIQUE ET DES CHASSEURS

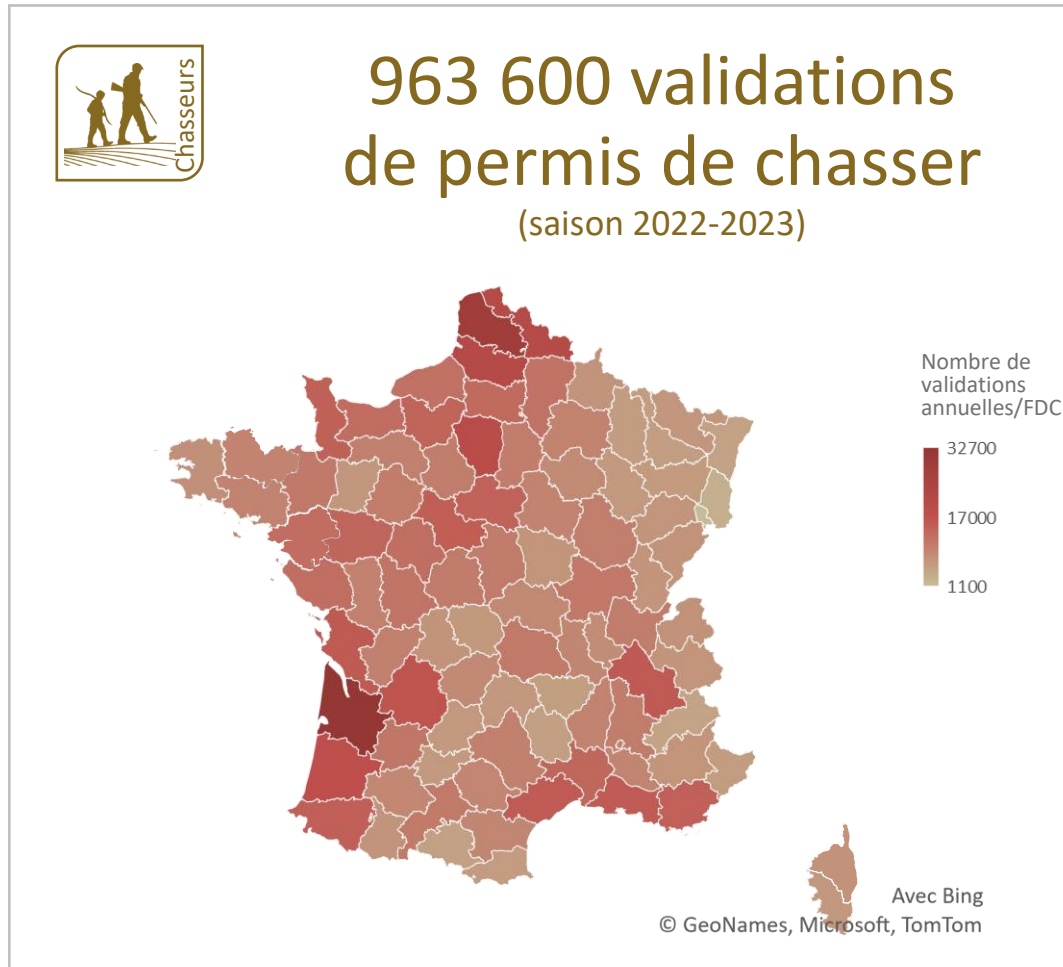


LA CONTRIBUTION DE LA CHASSE À L'ÉCONOMIE FRANÇAISE



CONTRIBUTIONS DES CHASSEURS À L'ENVIRONNEMENT, À LA RURALITÉ
ET À LA SOCIÉTÉ | ENJEUX & DÉFIS D'AUJOURD'HUI ET DE DEMAIN

Les chasseurs : carte d'identité FDC 26 vs France



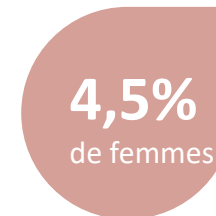
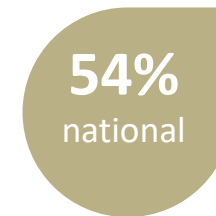
Validations **nationales** / validations annuelles (nat. + dépt.)



31 200 femmes



10 410 validations
en 2022-2023



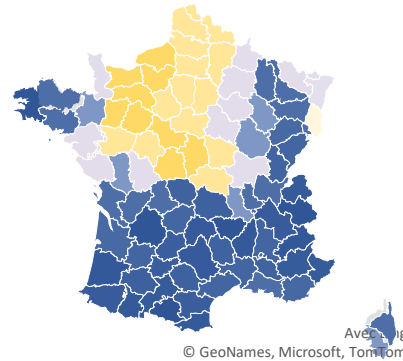
460 femmes

Les chasseurs : carte d'identité FDC 26 vs France



Type de structure fréquentée le plus souvent par les chasseurs en 2022-23

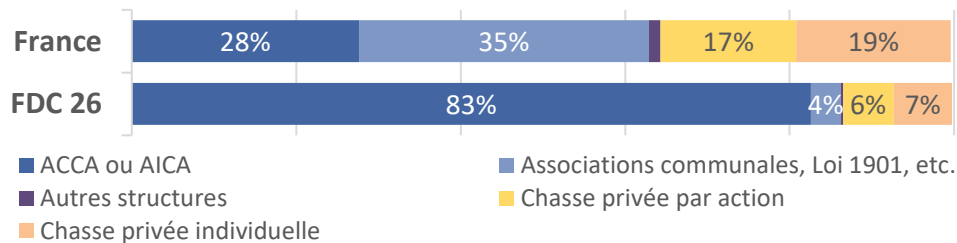
- ACCA/AICA ou assoc. dominantes (56 dépts)
- Mixte à courte majorité associative (11 dépts)
- Privé dominant (sociétés par action ou indiv. ; 23 FDC)



Source : RANDEA | FNC, Étude économique, environnementale et sociétale sur la chasse 2023

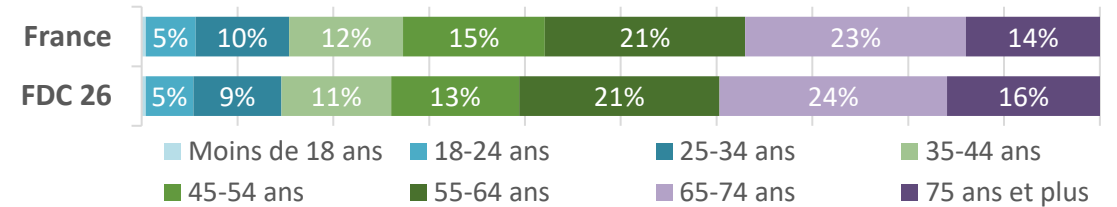
© GeoNames, Microsoft, TomTom

Les chasseurs et leur structure habituelle de chasse

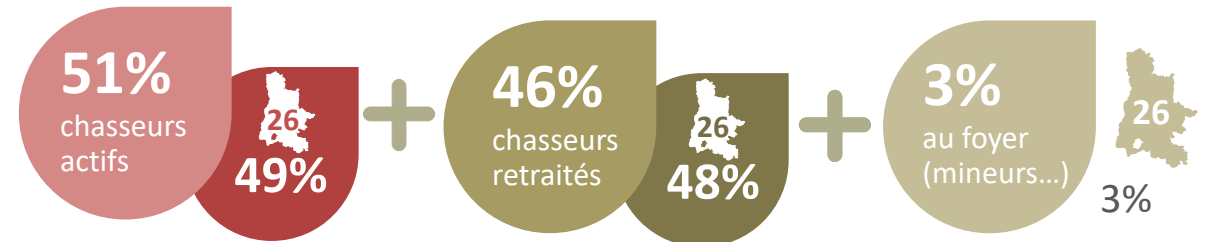


Source : RANDEA | FNC, étude économique environnementale et sociétale sur la chasse 2023

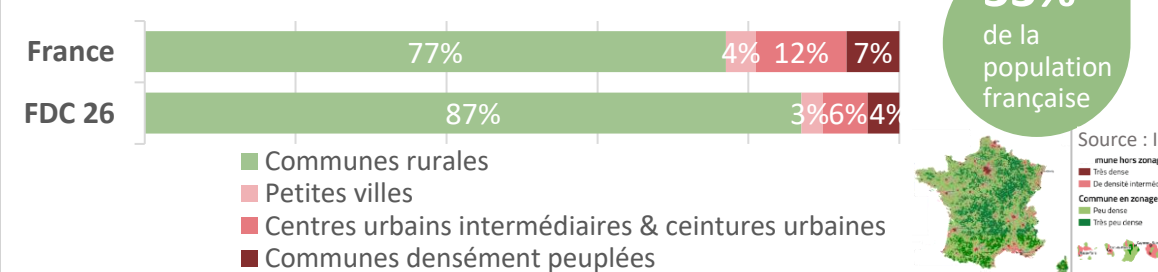
Les chasseurs de la FDC versus de France selon l'âge



Source : RANDEA | FNC, Étude économique, environnementale et sociétale sur la chasse 2023



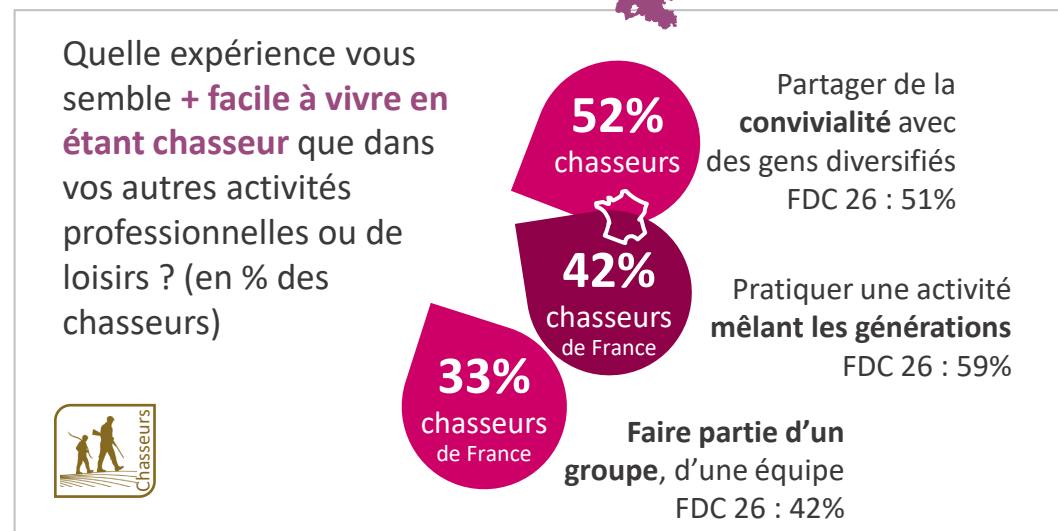
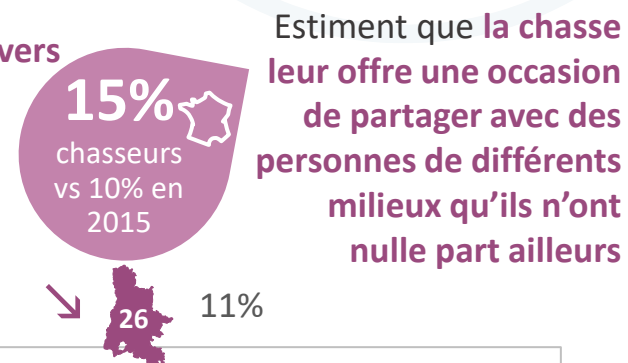
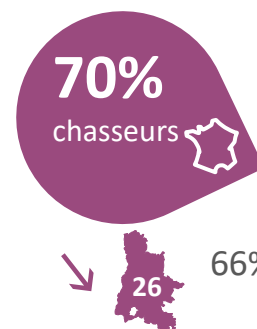
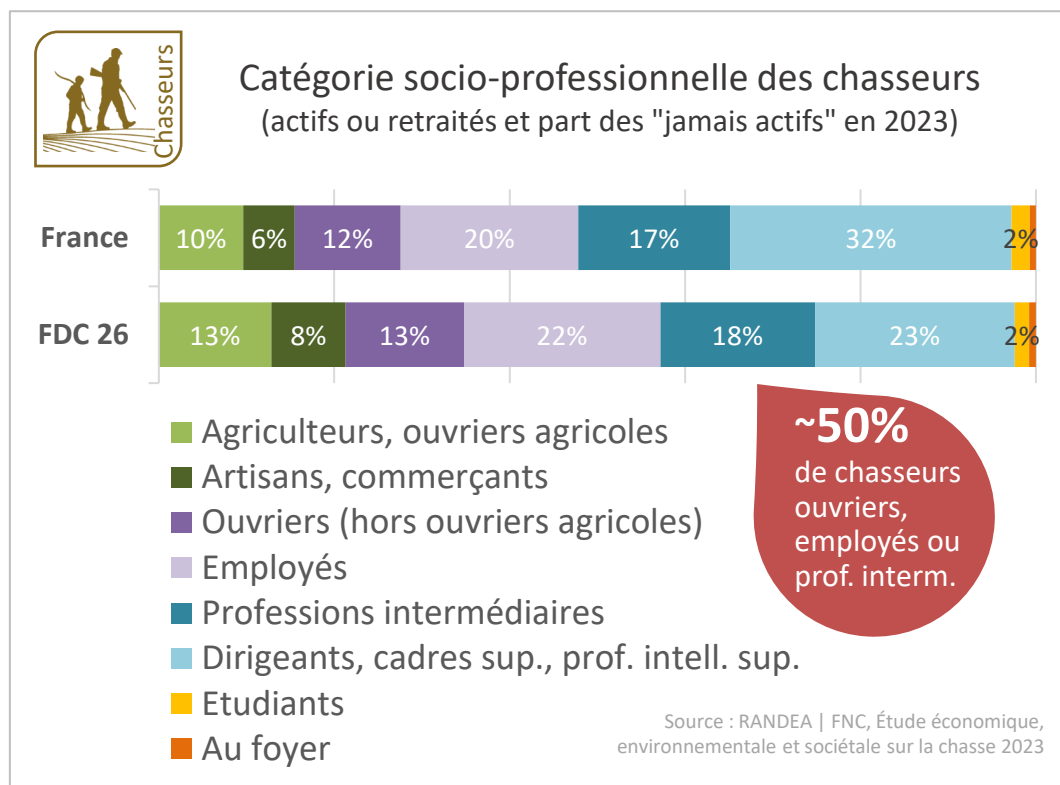
Lieu de résidence des chasseurs de la FDC vs de France



Source : RANDEA | FNC, étude économique environnementale et sociétale sur la chasse 2023

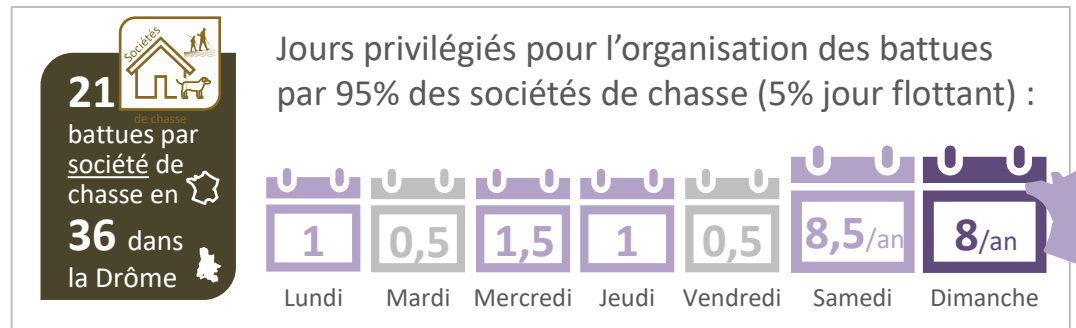
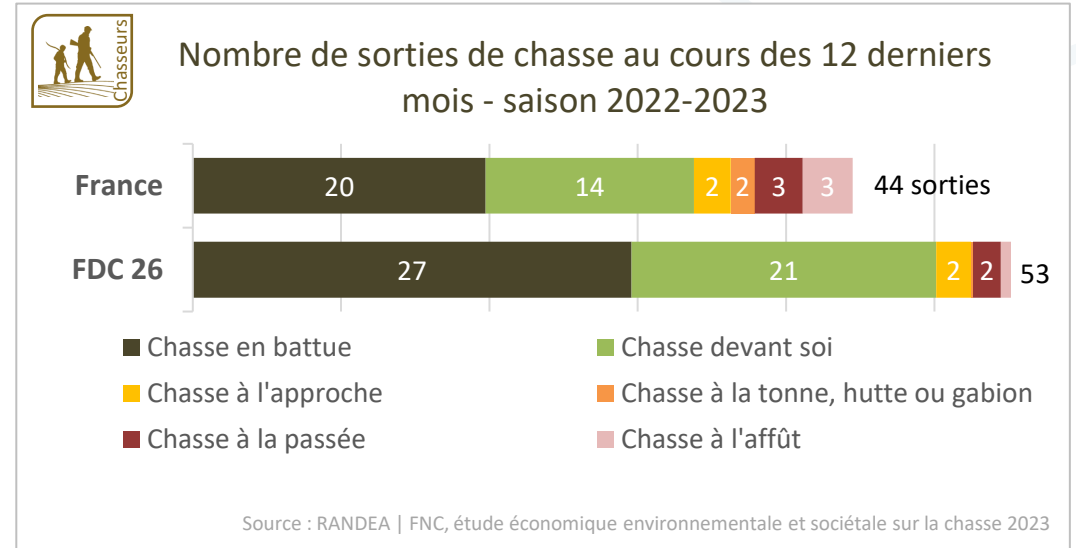
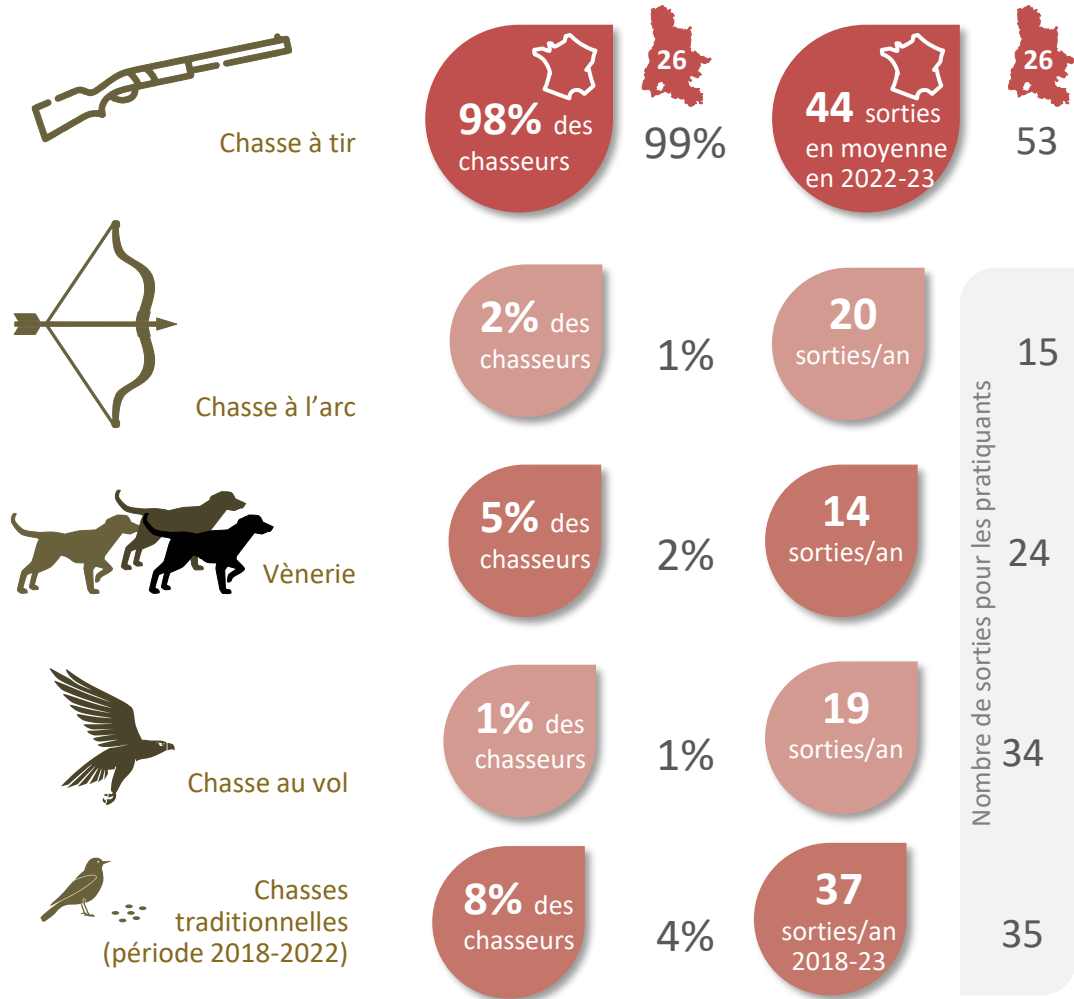
Source : INSEE

Une diversité socioprofessionnelle toujours de mise, une sociabilité ouverte et conviviale à laquelle les chasseurs tiennent



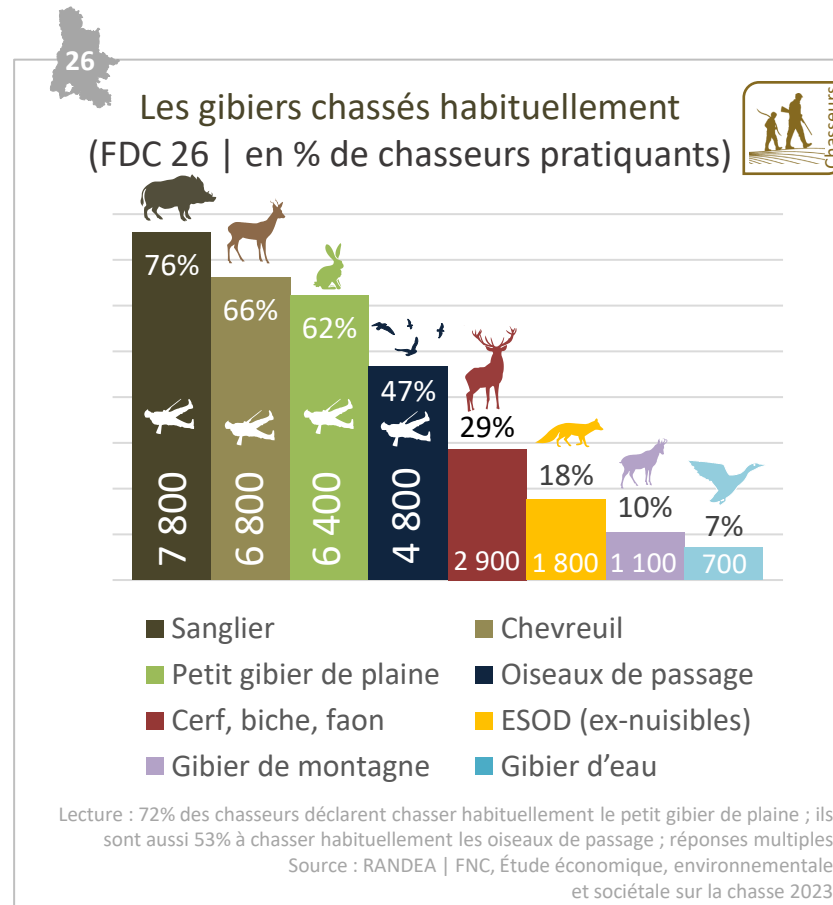
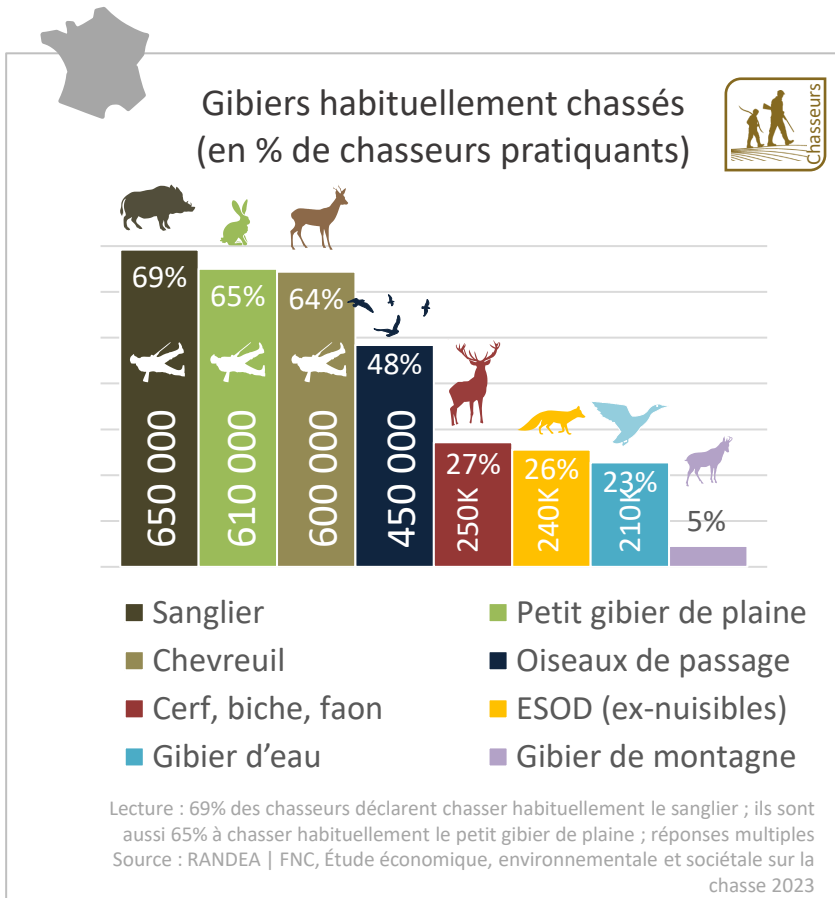
Une grande diversité de modes de chasse pouvant correspondre à chacun : culture locale, savoir-faire, éthique...

Mode habituel de chasse des chasseurs



Les gibiers chassés : un marqueur des terroirs de France, une venaison destinée à être consommée par le foyer ou autour de lui

Le tableau de chasse (selon sociétés de chasse)



90% en France
FDC 26 : 91% du tableau distribués entre les participants, une tradition persistante

~63% auto-consommés (selon les chasseurs) → ~28% cédés entre particuliers ou orientés vers l'économie grise

6% en FR, **3%** dans la Drôme commercialisés

3% dons caritatifs en FR, **3%** dans la Drôme

1% pertes en France, **3%** dans la Drôme

Comment devient-on chasseur ? Une initiation toujours familiale avec une forte progression du rapport à la nature

+70%
par culture
familiale
FDC 26 : 77%



#1

Les chemins menant à chasser
(en % des chasseurs de France)



30%
par culture
rurale
FDC 26 : 33%



#2

24% ↗
c/+ jeunes

30%
par besoin
de nature
FDC 26 : 27%



...de vous
ressourcer



Pour avoir
une activité
permettant de
prendre soin de
la nature, de la
protéger
FDC 26 : 24%

#3

15%

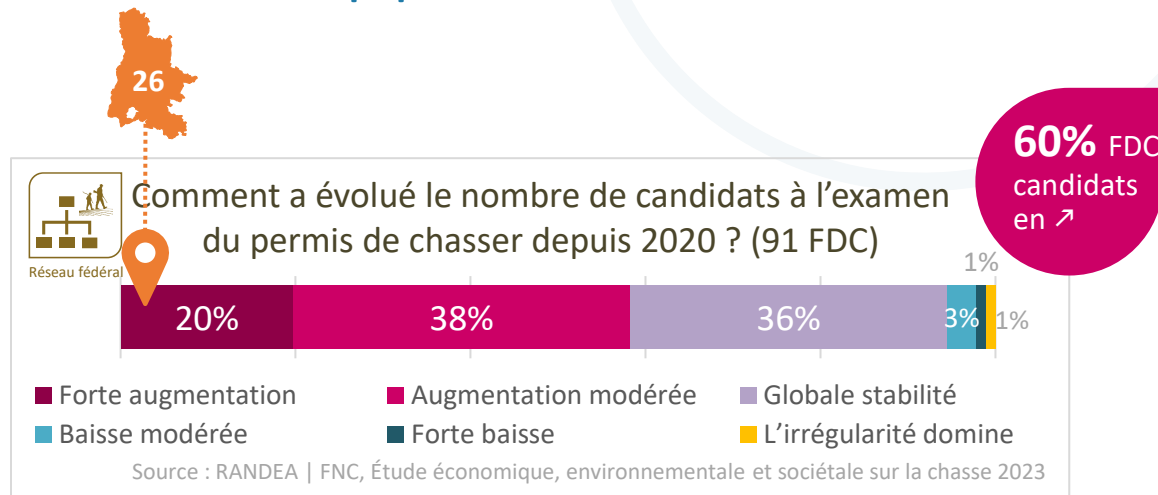
Par des amis
FDC26 : 13%

14%

Pour avoir
une activité
de loisir là
où vous habitez
FDC26 : 13%

9%

Pour manger
de la viande
que vous avez
prélevée
↗ chass. récents
FDC26 : 8%



31 000
candidats
en 2022
pr 91 FDC

360
candidats

50%
candidats
16-24 ans

61%

13%
candidats
femmes

15%

Le permis de chasser attire !

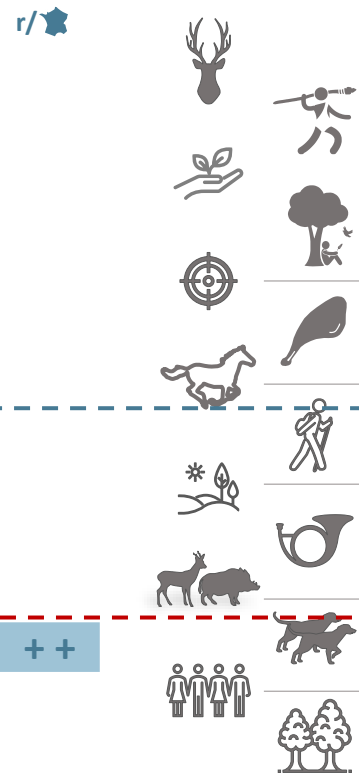
Pourquoi être chasseur ? Tour de France et du territoire : être en pleine nature, avec son chien et retrouver un groupe convivial



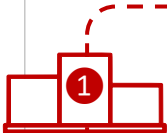
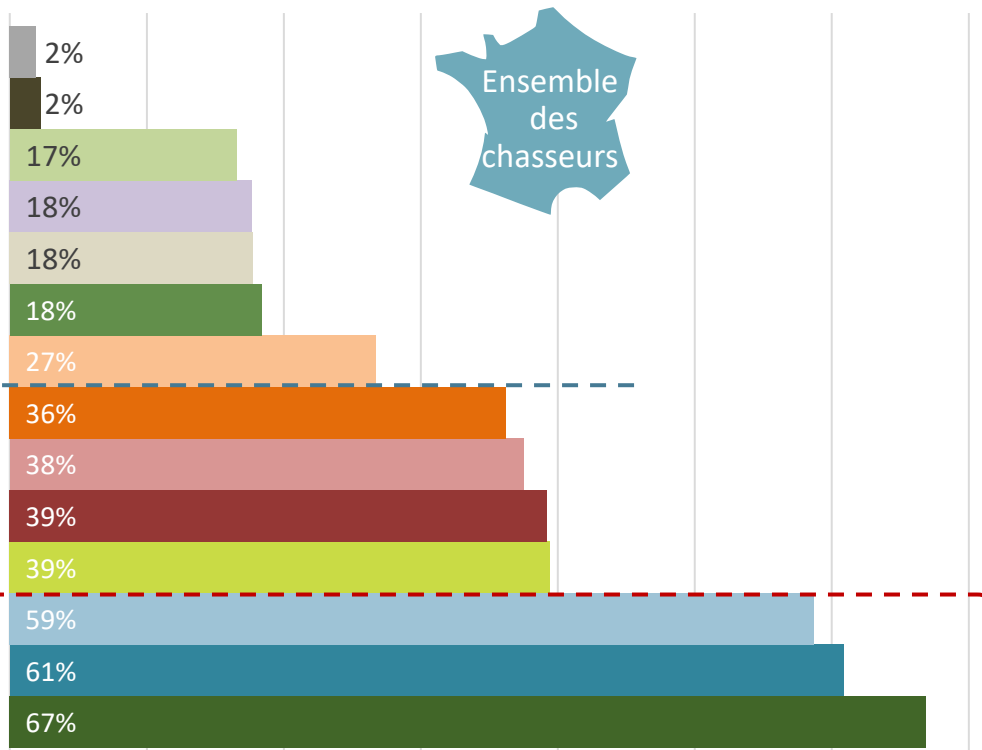
Tous r/★

- Les trophées
- La quête de la proie, la mise à mort de l'animal
- Par souci écologique, pour prendre soin de la nature
- Pour prendre du temps pour soi
- Le tir
- Le gibier, la dégustation de la venaison
- L'évasion des contraintes du quotidien, la liberté...
- Faire une activité physique de plein air
- Le lien au territoire, l'attachement au terroir
- Partage et transmission d'une culture
- La régulation des espèces
- La complicité avec les chiens
- La convivialité, faire partie d'un groupe
- Être en contact avec la nature, l'observer

Tous	1%
	3%
	16%
	19%
	16%
	20%
	26%
	39%
	40%
	39%
	37%
	67%
	58%
	64%



Les motivations pour la pratique de la chasse des chasseurs de France (en % des chasseurs)



Source : RANDEA | FNC, Étude économique, environnementale et sociétale chasse 2023

Quelles sont les motivations des chasseurs récents ?

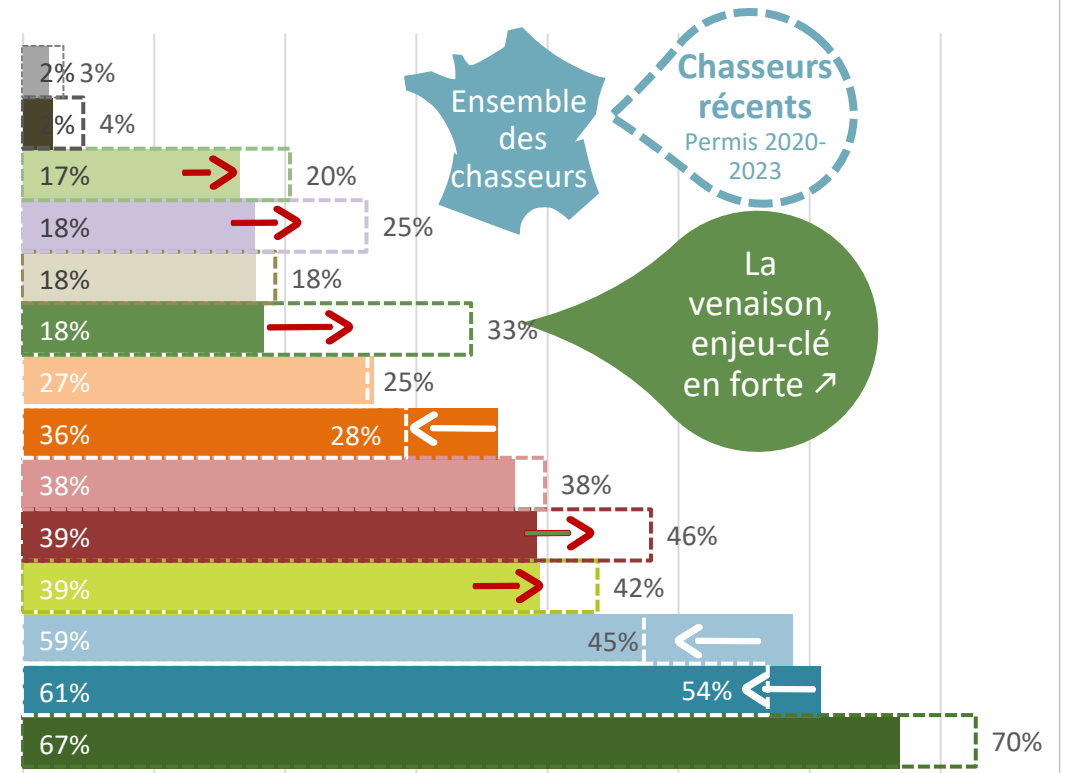
Une forte progression des motivations liées à la nature



Motivation	Tous	Récents
Les trophées	1%	0%
La quête de la proie, la mise à mort de l'animal	3%	0%
Par souci écologique, pour prendre soin de la nature	16%	28%
Pour prendre du temps pour soi	19%	25%
Le tir	16%	24%
Le gibier, la dégustation de la venaison	20%	28%
L'évasion des contraintes du quotidien, la liberté...	26%	33%
Faire une activité physique de plein air	39%	32%
Le lien au territoire, l'attachement au terroir	40%	35%
Partage et transmission d'une culture	39%	48%
La régulation des espèces	37%	45%
La complicité avec les chiens	67%	54%
La convivialité, faire partie d'un groupe	58%	55%
Être en contact avec la nature, l'observer	64%	64%

Motivation	Tous	Récents	Evolution	Icones
Les trophées	1%	0%	-	🦌
La quête de la proie, la mise à mort de l'animal	3%	0%	-	🏹
Par souci écologique, pour prendre soin de la nature	16%	28%	↗️	🌿
Pour prendre du temps pour soi	19%	25%	~	🌳
Le tir	16%	24%	↗️	🎯
Le gibier, la dégustation de la venaison	20%	28%	-	🍖
L'évasion des contraintes du quotidien, la liberté...	26%	33%	↗️	🐎
Faire une activité physique de plein air	39%	32%	↗️	🏃
Le lien au territoire, l'attachement au terroir	40%	35%	~	🌾
Partage et transmission d'une culture	39%	48%	~	🎺
La régulation des espèces	37%	45%	↗️	🐕
La complicité avec les chiens	67%	54%	↗️	🐕
La convivialité, faire partie d'un groupe	58%	55%	~	👥
Être en contact avec la nature, l'observer	64%	64%	~	🌲

Les motivations pour la pratique de la chasse des chasseurs ayant moins de 3 ans de permis (en % des chasseurs)



Source : RANDEA | FNC, Étude économique, environnementale et sociétale chasse 2023

Sommaire



PORTRAIT DE LA PRATIQUE ET DES CHASSEURS

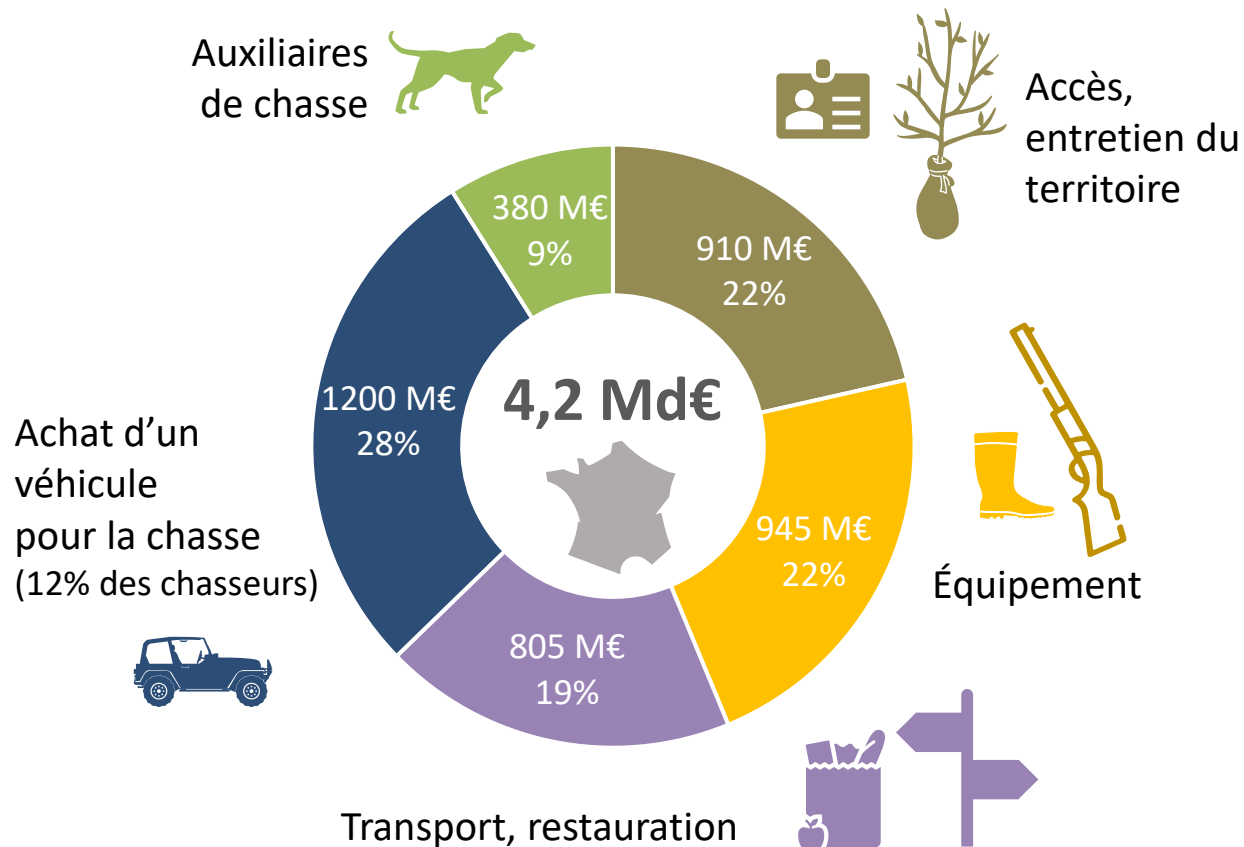


LA CONTRIBUTION DE LA CHASSE À L'ÉCONOMIE FRANÇAISE



CONTRIBUTIONS DES CHASSEURS À L'ENVIRONNEMENT, À LA RURALITÉ
ET À LA SOCIÉTÉ | ENJEUX & DÉFIS D'AUJOURD'HUI ET DE DEMAIN

Les dépenses des chasseurs en France s'élèvent à 4,2 Md€ en 2022 sur l'ensemble du territoire



Grands postes de dépenses des chasseurs au cours des 12 derniers mois - saison 2022-2023

Accès à la chasse et entretien du territoire de chasse :

Validation du permis de chasser, adhésion FDC, bracelets, contribution territoriale, cotisation à une société de chasse, actions de chasse, location d'un territoire de chasse (dont à la journée), assurances

Dépenses d'équipement :

Armes à feu, accessoires, munitions, consommables, coutellerie, habillement (sortie de chasse, sportswear), petits équipements de confort, livres, revues et TV cynégétiques, naturalisation de trophées, objets de décoration

Transport, hébergement, restauration : hôtel, gîte, restauration, courses alimentaires en raison d'une chasse

Achat d'un véhicule dédié à la chasse ou majoritairement utilisé pour la chasse :

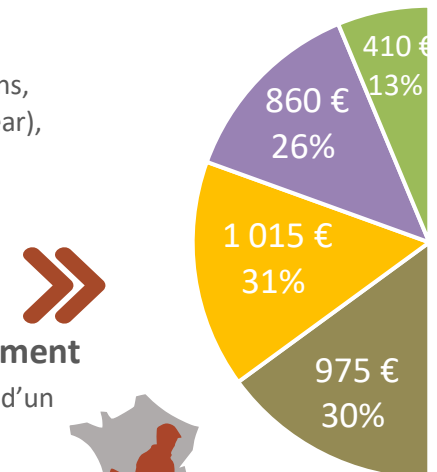
neuf (2%) ou d'occasion (10%) auprès d'un concessionnaire ou directement entre particuliers

Dépenses d'auxiliaires de chasse liées à la pratique de la chasse :

(60% de détenteurs, 50% de la dépense liée à la chasse) : alimentation pour animaux, frais vétérinaires, assurance/achat, etc.

Autres dépenses relevant de l'économie collaborative :

achat d'armes, de vêtements d'équipement ou de voiture d'occasion entre particuliers



3 260€/an
par chasseur
(hors véhicule,
équivalent à 1 300€
/chasseur)

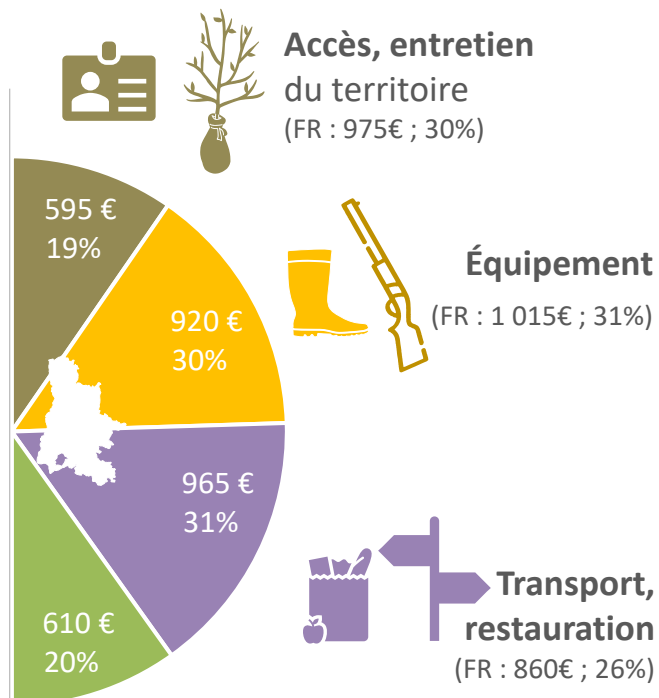
Source : RANDEA-Xerfi Spécific | FNC, Étude économique sur la chasse 2023

Une chasse dans la Drôme plus accessible grâce aux ACCA mais de passion aussi générant 54 M€ de dépenses en 2022

Panier annuel de dépenses des chasseurs :



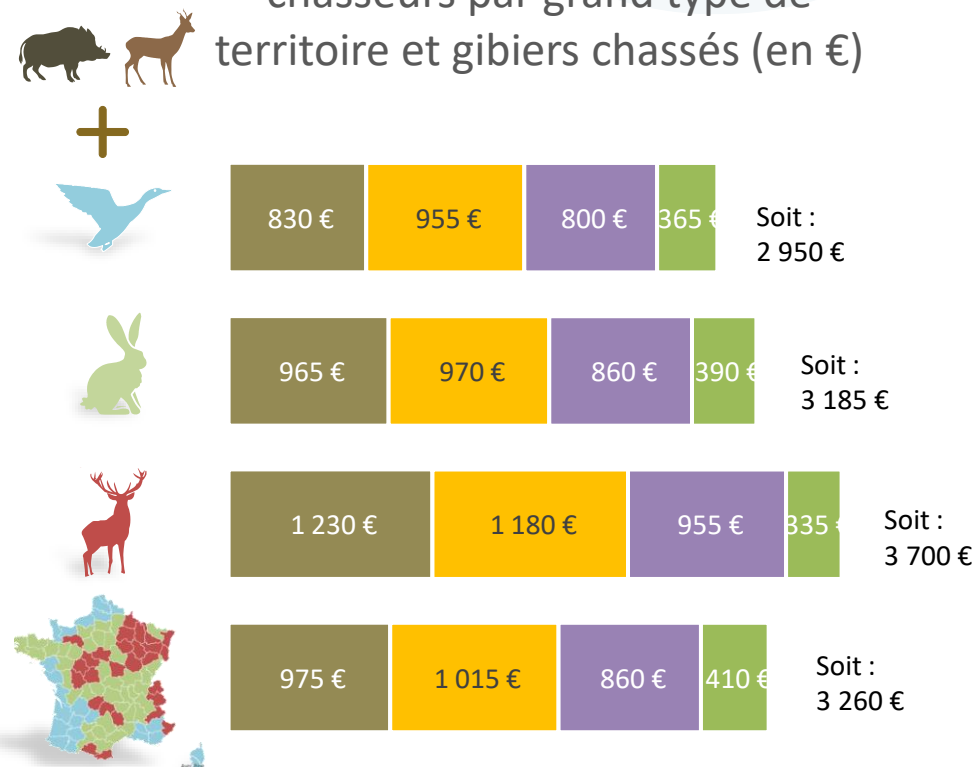
+ Achat d'un véhicule pour la chasse
(16% des chasseurs de la Drôme vs 12% en moyenne nationale)



Auxiliaires de chasse : (FR : 410€ | 13%)
69% de détenteurs dans la Drôme vs 60% pour l'ensemble des chasseurs de France | 56% des dépenses imputées à la chasse (FR : 50%)

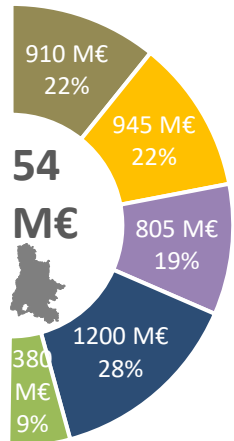
Source : RANDEA-XERFI | FNC, Étude socio-économique sur la chasse 2023

Les grands postes de dépenses des chasseurs par grand type de territoire et gibiers chassés (en €)

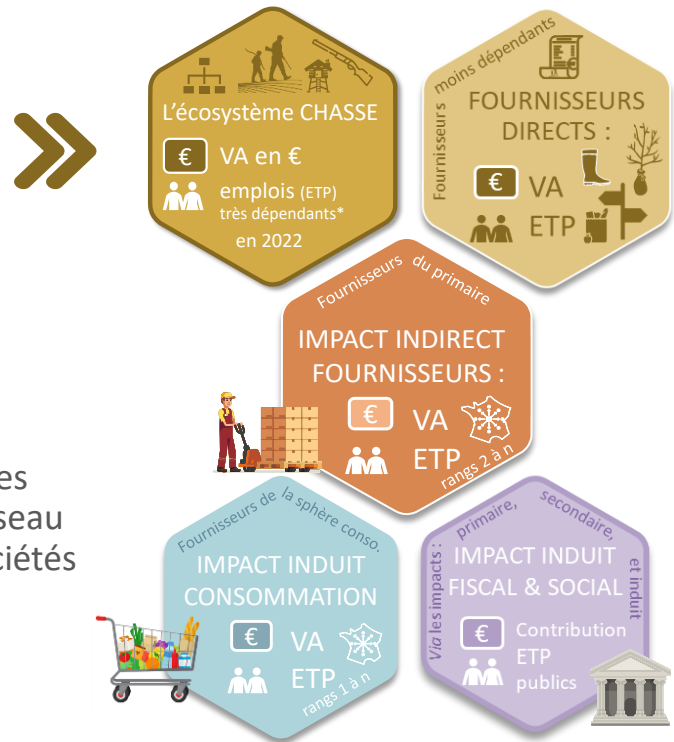


Source : RANDEA-Xerfi Spécific | FNC, Étude économique sur la chasse 2023

La chasse dans la Drôme a généré 47 M€ de richesse nationale et pérennisé ou créé 340 emplois en 2022



de dépenses des chasseurs | S'y ajoutent les autres ressources du réseau fédéral & des sociétés de chasse



38 M€ VA + 9 M€ TVA soit :

47 M€

de contribution au PIB de la France



de contribution fiscale et sociale

21 M€

...dont **425 000€** de contribution directe aux collectivités locales

La chasse française pérennise ou crée en local (selon les spécialisations économiques du territoire) :



340 emplois (en ETP)

...liés à la chasse dans le 26 en 2022 soit **1,7 ETP / 1 000 ETP locaux**

&

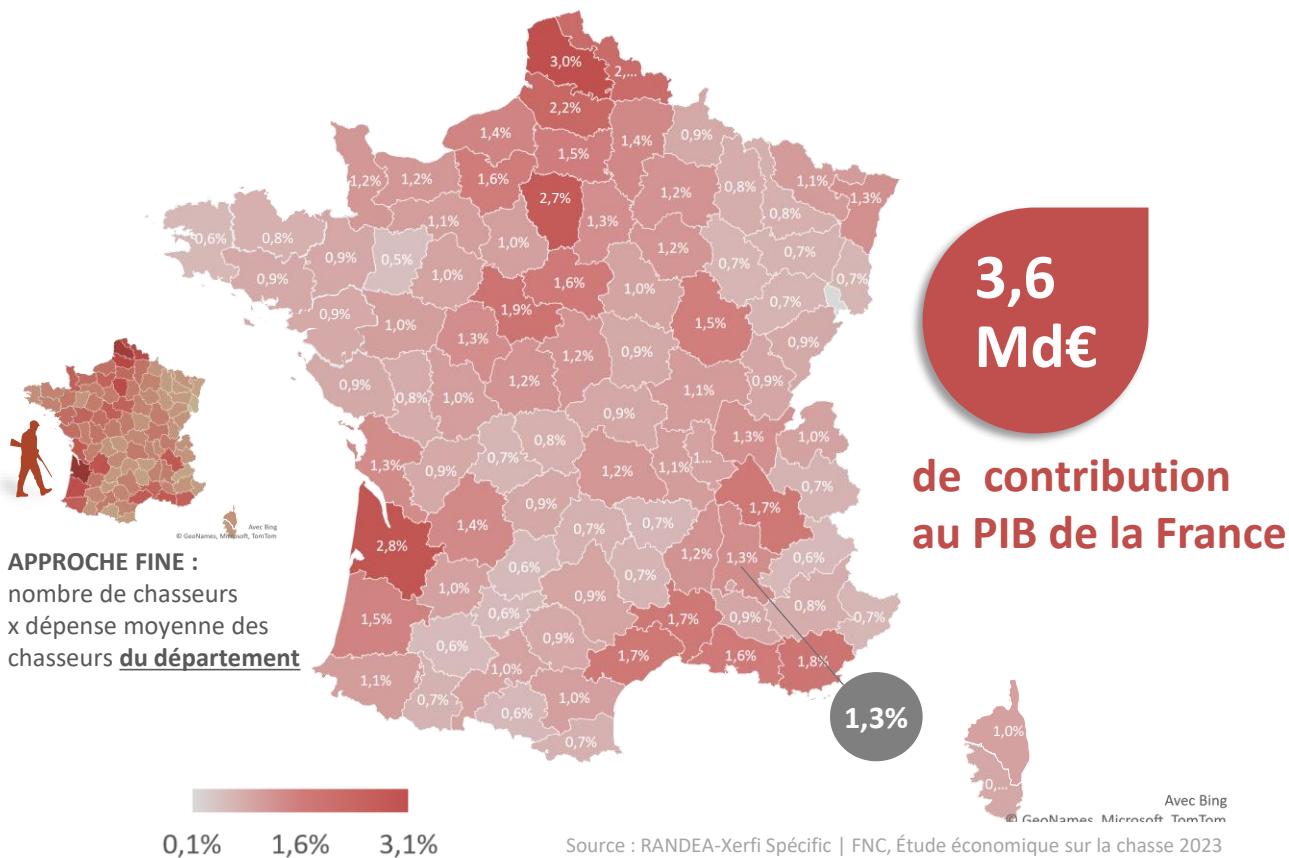
K€



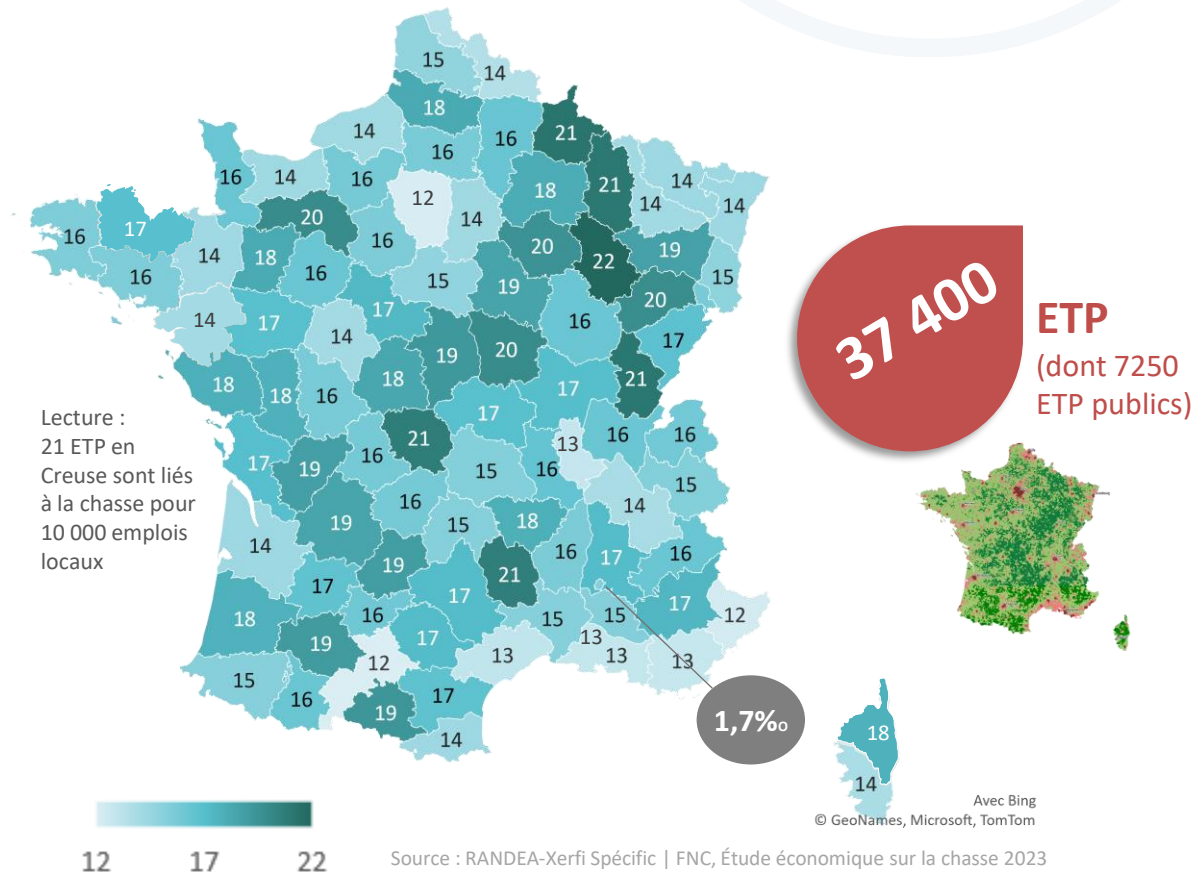
versés aux agriculteurs pour l'indemnisation des dégâts de gibier, évitant une perte économique en 2022

Tous les territoires contribuent à l'effet PIB national avec un impact emploi de la chasse supérieur dans les territoires ruraux

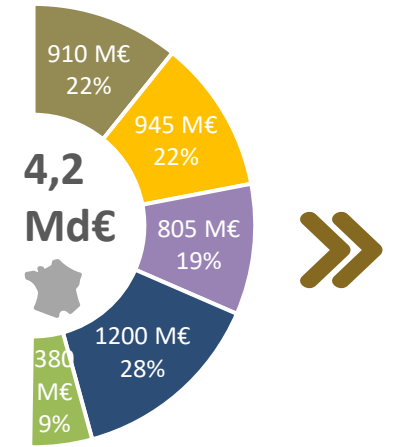
Contribution locale à l'effet PIB de la chasse en France
(en 2022, en %, dépenses moyennes par dépt. ramenées au lieu de résidence)



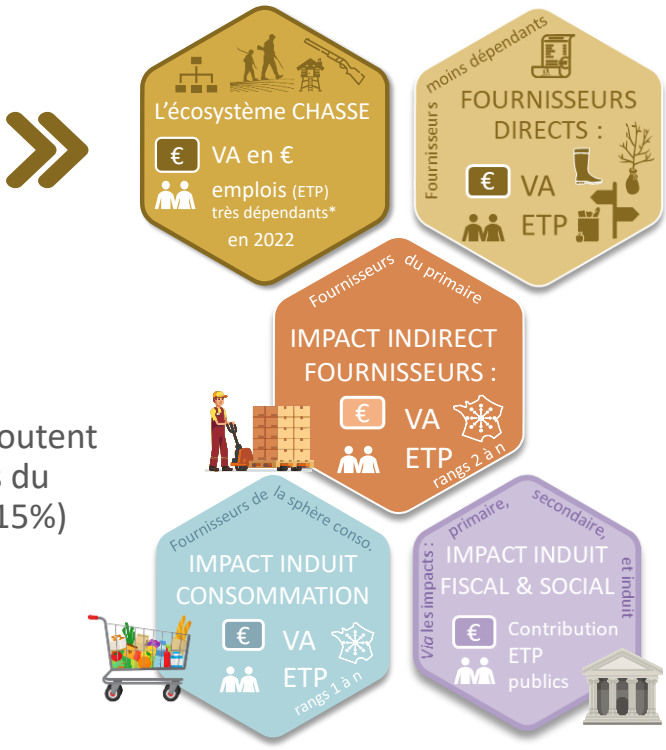
Contribution de la chasse à l'emploi local (modélisation intégrant l'emploi direct, indirect et induit, privé et public, 2022, en ETP/10 000 ETP locaux)



La chasse en France a généré 3,6 Md€ de richesse nationale et pérennisé ou créé 37 400 emplois en 2022



de dépenses des chasseurs | S'y ajoutent autres ressources du réseau fédéral (~15%) & des sociétés de chasse (~7%)



2,9 Md€ de VA + TVA soit :

3,6 Md€

de contribution au PIB de la France en 2022



37 400

emplois en ETP en 2022 (dont 7250 ETP publics)



1,64 Md€

de contribution fiscale et sociale, directe, indirecte et induite

&

~50 M€



versés aux agriculteurs pour l'indemnisation des dégâts de gibier, évitant une perte économique en 2022

Sommaire



PORTRAIT DE LA PRATIQUE ET DES CHASSEURS



LA CONTRIBUTION DE LA CHASSE À L'ÉCONOMIE FRANÇAISE



CONTRIBUTIONS DES CHASSEURS À L'ENVIRONNEMENT, À LA RURALITÉ
ET À LA SOCIÉTÉ | ENJEUX & DÉFIS D'AUJOURD'HUI ET DE DEMAIN

Un engagement collectif aux bénéficiaires multiples



800 000 chasseurs bénévoles,
87% des chasseurs

173 millions h/an

50% du bénévolat pour autrui ou la nature

d'engagement sur leur temps libre

Temps consacré par les chasseurs à des activités bénévoles (12 mois | 2022-2023)



FDC 26

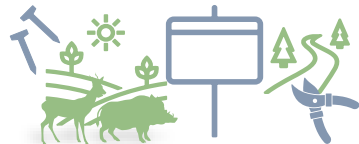
27 jours /an et par chasseur

25 jours /an et par chasseur



Engagement au service de la chasse et du territoire

16,5 jours temps libre



...bénéficiant aux autres usagers

Dont **3 jours**



Temps dédié aux milieux, aux espèces et à leur suivi

8,5 jours temps libre



Actions socioculturelles et services à la commune

2 jours tps libre



17 jours

d'engagement au service de la chasse et du territoire



6 jours

dédiés aux milieux, aux espèces et à leur suivi



2 jours

Actions socioculturelles et services à la commune

9 400 chasseurs bénévoles actifs
92% des chasseurs

1,8 million h/an

47% du bénévolat pour autrui ou la nature

d'engagement sur leur temps libre

...avec des effets leviers très significatifs

L'exemple de l'entretien des chemins



435 000
chasseurs
impliqués

dont 7 300
chasseurs
de la Drôme



× 4,1 jours

× 4,1 jours

1,8M
jours
entretien

29 700
jours
entretien



L'exemple des sollicitations communales



de chasse

66%

des sociétés
de chasse
sollicitées par
collectivités

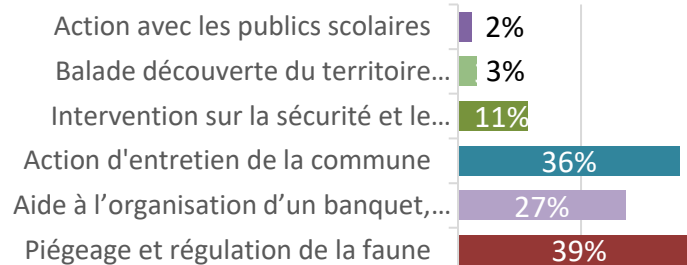
Soit :
42 000

59%

dans la
Drôme

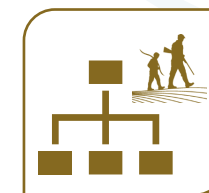
Soit :
485
sociétés de
chasse

Votre société de chasse se porte-t-elle volontaire
ou est-elle sollicitée par des collectivités territoriales
pour certains services ? (en % des sociétés de chasse)



Source : RANDEA | FNC, Étude économique, environnementale et sociétale sur la chasse 2023

Une complémentarité
d'actions entre sociétés
de chasse et FDC



Réseau fédéral

78%

des FDC
sollicitées par
collectivités

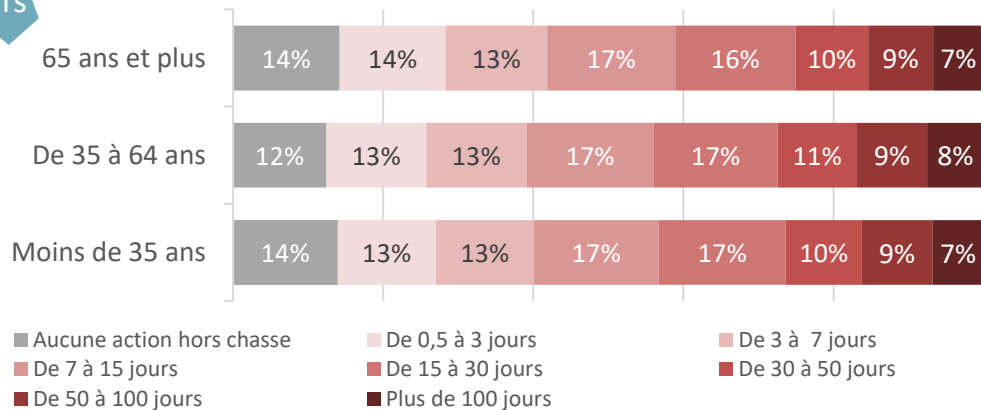
3-10x
par an

Il en est ainsi **3-10x l'an**
pour la **FDC 26** pour des
interventions sur la sécurité et
l'usage collectif du territoire ou
encore d'aide à l'entretien ou
au nettoyage de la commune

Point-clé : une intensité d'engagement partagée par tous les chasseurs | sens du collectif et effet d'intégration



Temps consacré ces douze derniers mois à des activités bénévoles en lien avec la chasse, le territoire, la flore ou la faune sauvage ou à caractère socio-culturel (en % des chasseurs)



Source : RANDEA | FNC, Étude économique, environnementale et sociétale sur la chasse 2023

Contre toute attente, l'âge n'a strictement aucune incidence sur l'intensité d'engagement ! Ainsi, la chasse réussit ce tour de force de mobiliser toutes les générations dans des actions collectives ou au service du collectif avec des bénéfices indirects (professionnels et sociaux) notamment pour les plus jeunes (ce que recherche la politique publique actuelle en faveur du bénévolat et de la participation des jeunes).

Quel effet de l'âge sur les différents thèmes d'engagement ?



✓ Engagement au service de la chasse et du territoire : **semblable pour les 3 classes d'âge**



✓ Temps dédié aux milieux, aux espèces et à leur suivi : **quasiment semblable**
Les plus âgés sont un peu plus nombreux à n'avoir pas d'action dans ce domaine



✓ Services à la commune et actions socioculturelles : **très proche**
+ On est un chasseur jeune, + on rend service

Les enjeux ou points d'attention abordés dans l'étude

UNE APPROCHE PAR ENQUÊTES


à partir d'une 50^{aine}
de questions pour les
chasseurs, les sociétés de
chasse, le réseau fédéral et
quelques-unes pour la
sphère marchande

Complétée par une
15^{aine} d'entretiens
d'acteurs auprès des
PARTIES PRENANTES
et bibliographie

La sécurité et la formation lors de l'action de chasse 

La démographie des chasseurs, la promotion et l'attractivité du permis de chasser 

L'accès au territoire de chasse & l'accueil de nouveaux chasseurs au sein des équipes de chasse 

Vers de nouvelles pratiques de chasse ? Bourses de chasse, tourisme de chasse 

La venaison : du partage à la commercialisation 

Les territoires chassés : enjeux cynégétiques, droit, cohabitation, bonnes pratiques 

La cohabitation des activités, l'information et l'acceptation des chasses en cours 

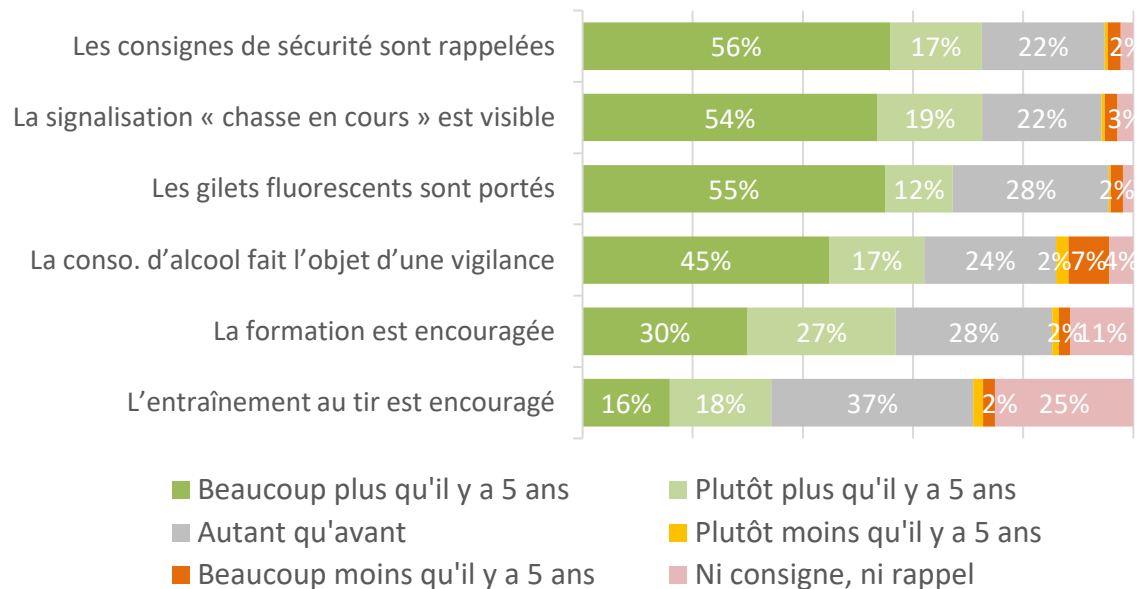
L'image de la chasse, son acceptation sociale & l'affirmation de soi comme chasseur 

Le lien associatif fédéral : l'intérêt pour la vie fédérale, les champs d'action et l'écosystème fédéral 

Enjeu | Une vigilance accrue en matière de sécurité lors de l'action de chasse : le territoire ne fait pas exception

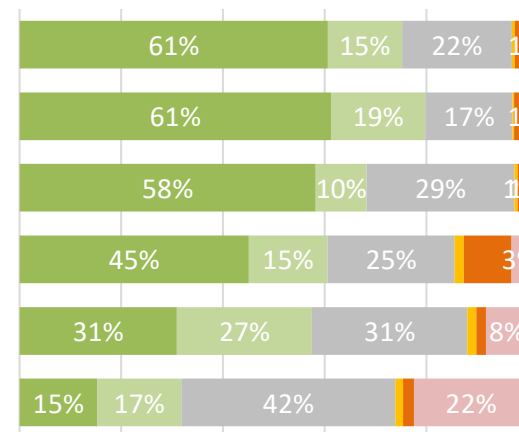


Diriez-vous qu'au sein de votre principal groupe de chasse, depuis 5 ans... (en % des chasseurs | France entière)



Source : RANDEA | FNC, Étude économique, environnementale et sociétale sur la chasse 2023

Diriez-vous qu'au sein de votre principal groupe de chasse, depuis 5 ans... (en % des chasseurs | FDC 26)



Source : RANDEA | FNC, Étude économique,

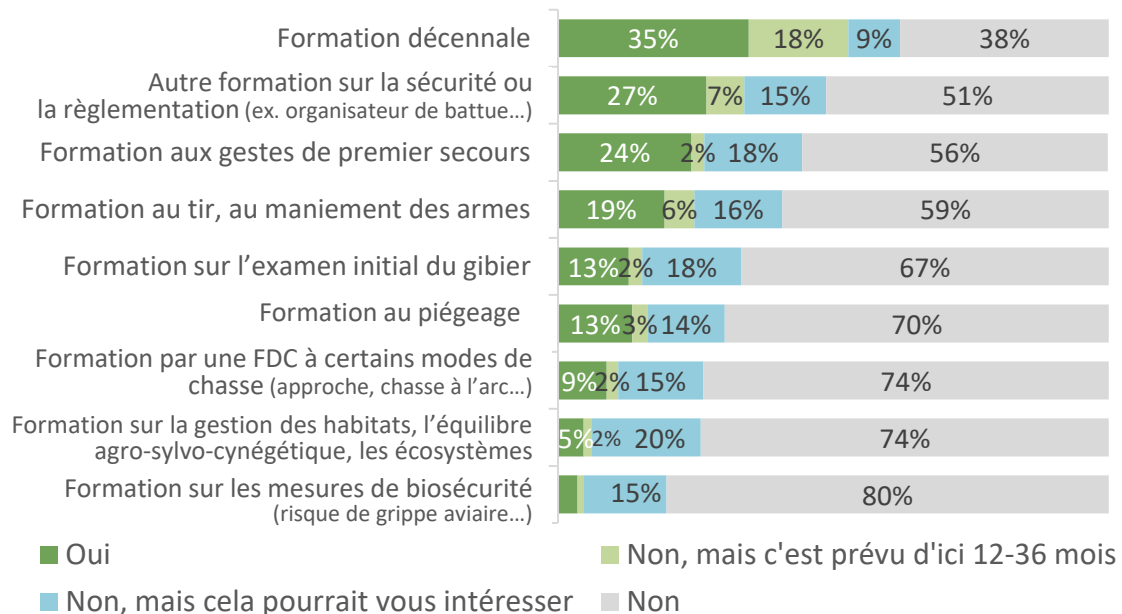
Deux interprétations possibles lorsque les « plus qu'il y a 5 ans » sont moins élevés que la moyenne nationale :

- soit un « retard » par rapport à la moyenne nationale
- soit une avance si cela fait effectivement + de 5 ans qu'un effort a été fait au sein de la FDC

Enjeu | Un effort de formation très significatif, tiré par les problématiques de sécurité

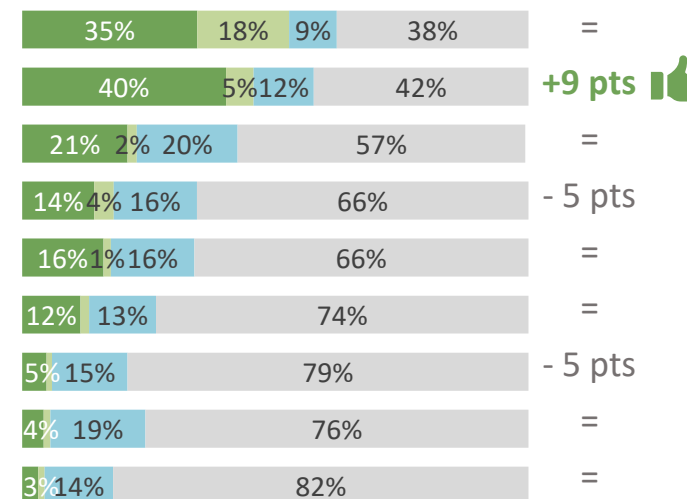


Au cours des 5 dernières années, avez-vous participé à une action de formation en tant que chasseur ? (en % des chasseurs)



Source : Randeia | FNC, Étude économique, environnementale et sociétale sur la Chasse 2023

Au cours des 5 ans, avez-vous participé à une action de formation en tant que chasseur ? (en % des chasseurs | FDC 26)



Source : RANDEA | FNC, Étude économique, environnementale et sociétale sur la chasse 2023

Un territoire mobilisé sur l'enjeu de la sécurité tant par la mise en œuvre des éléments de signalisation que par l'implication en formation.

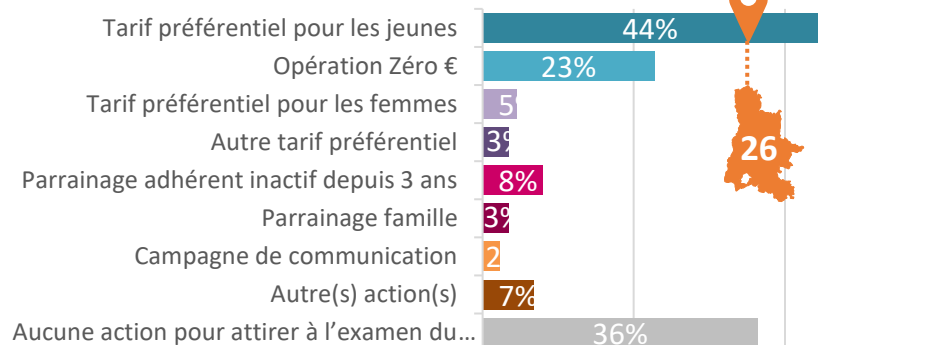
Si les formations au tir sont un peu en retrait par rapport à la moyenne nationale, l'entraînement y est semblable (cf. diapo précédente), un domaine pouvant gagner à être mis en avant.

Enjeu | Attirer au permis & permettre l'accès au territoire de chasse : une préoccupation croissante des FDC



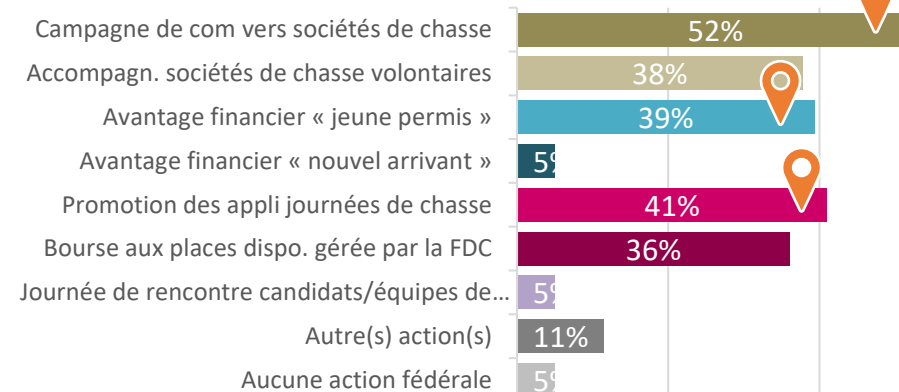
Réseau fédéral

Avez-vous mis en place des mesures en tant que Fédération départementale pour chercher de nouveaux candidats au permis de chasser ? (en % FDC, plusieurs réponses possibles)



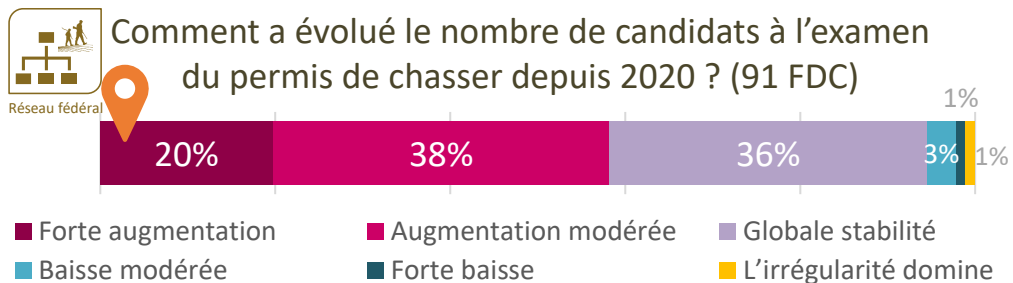
Source : RANDEA | FNC, Étude économique, environnementale et sociétale sur la chasse 2023

Quelles mesures facilitant l'accès des « jeunes permis » ou des « chasseurs extérieurs » aux chasses ou équipes de chasse des sociétés adhérentes de votre territoire avez-vous mises en place ? (en % FDC, plusieurs réponses possibles)



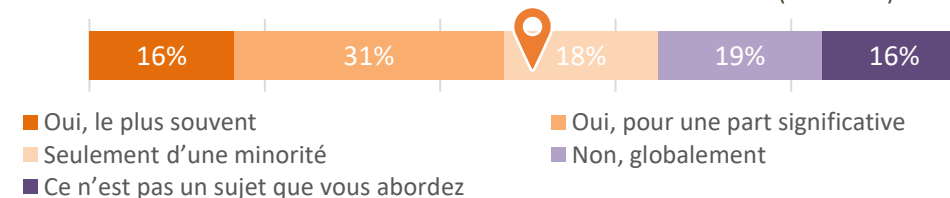
Source : RANDEA | FNC, Étude économique, environnementale et sociétale sur la chasse 2023

Comment a évolué le nombre de candidats à l'examen du permis de chasser depuis 2020 ? (91 FDC)



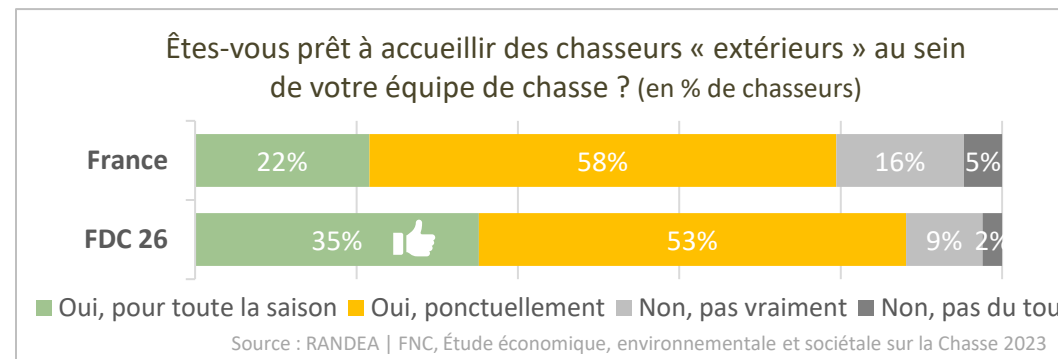
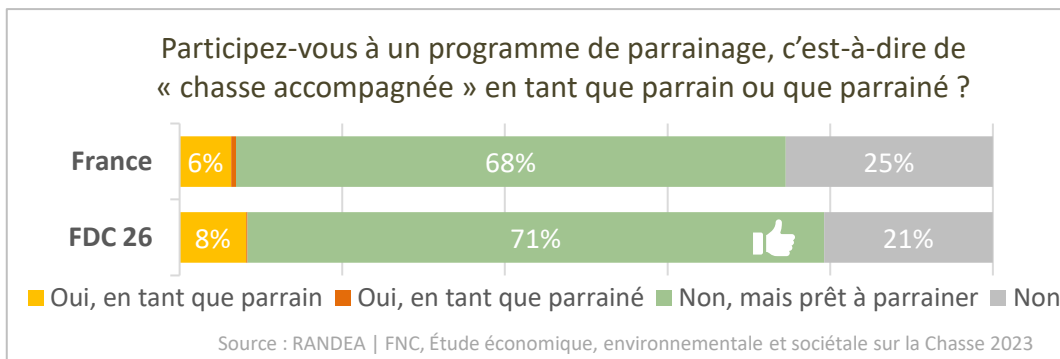
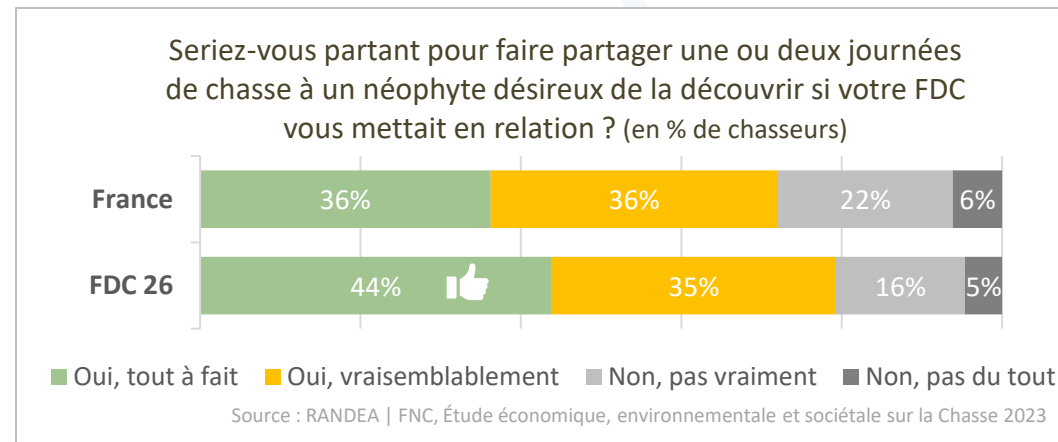
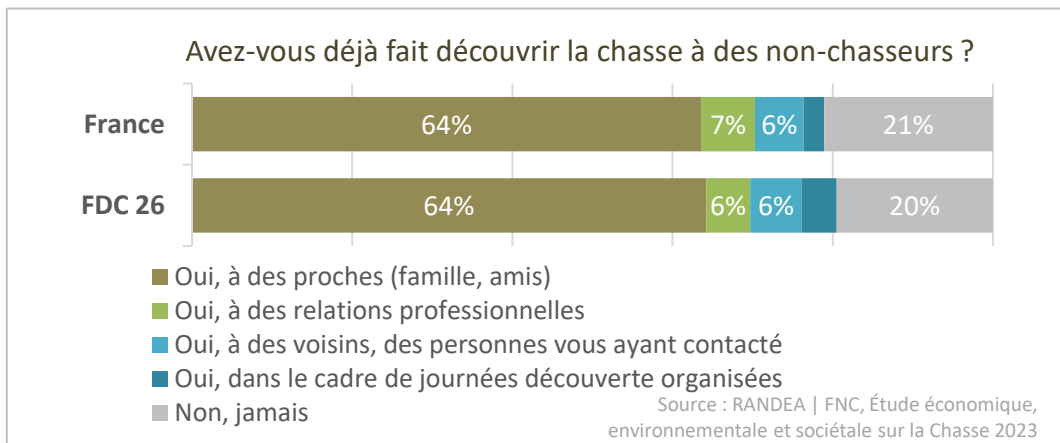
Source : RANDEA | FNC, Étude économique, environnementale et sociétale sur la chasse 2023

Ressez-vous des freins de la part des sociétés de chasse de votre territoire à l'accueil de chasseurs extérieurs ? (en % FDC)



Source : RANDEA | FNC, Étude économique, environnementale et sociétale sur la chasse

Enjeu | L'accueil de nouveaux chasseurs : ponctuellement sans problème, plus si affinités... une nette ouverture dans la Drôme



75% des chasseurs sont prêts à faire découvrir la chasse aux non-chasseurs, notamment dans le cadre de journées découverte organisées par leur société de chasse ou la fédération départementale et même près de 80% dans la Drôme (2 graphiques du haut). Pour autant, **l'élargissement du groupe de chasse reste problématique** : 20% des chasseurs de France sont peu enclins à élargir leur équipe de chasse, voire 80% s'il s'agit d'une entrée durable au sein du groupe (cf. dernier tableau). **L'accueil « ponctuel » de chasseurs extérieurs est souvent privilégié**. Les chasseurs de la Drôme sont **35% à être prêts à accueillir des extérieurs pour toute la saison, c'est 13 points de + que la moyenne nationale**.

Enjeu | La sphère domestique reste la 1^{ère} destination de la venaison : le plaisir de partager un produit sain issu de sa chasse



Le tableau de chasse
(selon sociétés de chasse)



90% en 
FDC 26 : **91%** 
du tableau distribués
entre les participants,
une tradition persistante

~63% auto-consommés (selon les chasseurs) → ~28% cédés entre particuliers ou orientés vers l'économie grise

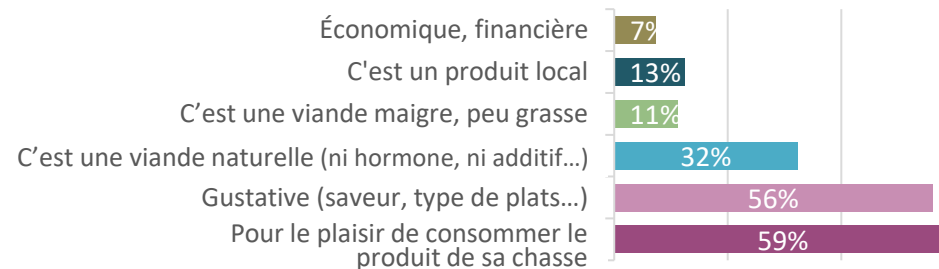
6% en FR, **3%** dans la Drôme commercialisés

3% dons caritatifs en FR, **3%** dans la Drôme

1% pertes en France, **3%** dans la Drôme





Quelles sont vos deux principales motivations à consommer de la viande de gibier ? (en % chasseurs de la FDC)





Source : RANDEA | FNC, Étude économique, environnementale et sociétale chasse 2023

Les bonnes pratiques

30% 
23% 





...des sociétés de chasse sont équipées de **chambre froide**

65% 
63% 



...ont une personne **spécialisée en découpe** de gibier & **12%** à l'échelle nationale vs **10%** en FDC 26 seraient **intéressés**

65% 
73% 

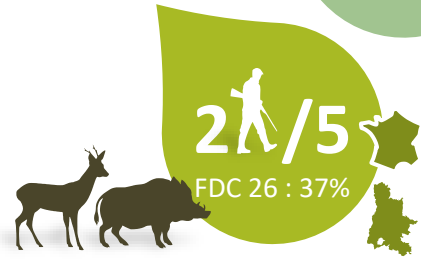


...ont des chasseurs **formés à l'examen initial de la venaison** & **13%** à l'échelle nationale vs **8%** en FDC 26 seraient **intéressés**

Enjeu | Des chasseurs engagés, soucieux des équilibres cynégétiques comme personnels



...est venu à chasser pour « avoir une activité permettant de **prendre soin de la nature, de la protéger** »
Une raison initiale qui ↗ chez les jeunes

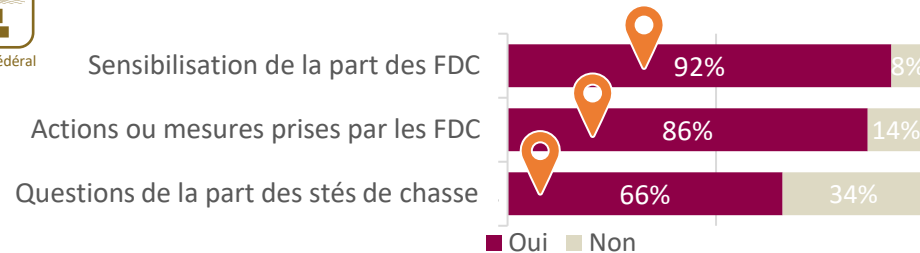


...chassent pour contribuer à « **la régulation des populations animales évitant les dégâts** » : il s'agit de la **4^e motivation** à chasser, après le contact avec la nature, la convivialité et la complicité avec les chiens

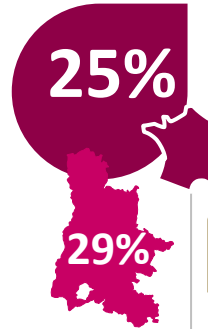


Réseau fédéral

Le bon niveau de pression de chasse fait-il l'objet... (en % FDC)



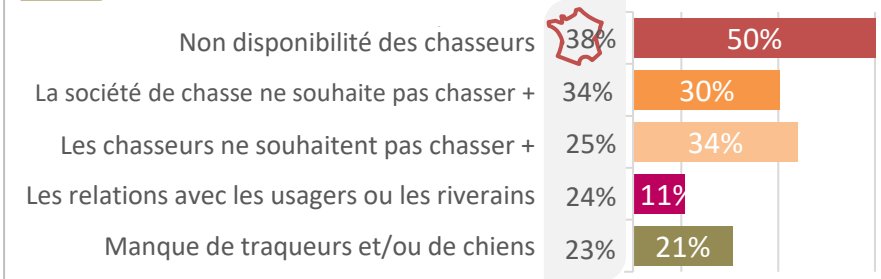
Source : RANDEA | FNC, Étude économique, environnementale et sociétale sur la chasse 2023



des sociétés de chasse ressentent des freins à l'augmentation de la pression de chasse sur les grands ongulés



Quels sont les freins à l'augmentation de la pression de chasse ? (en % des sociétés de chasse constatant des freins)



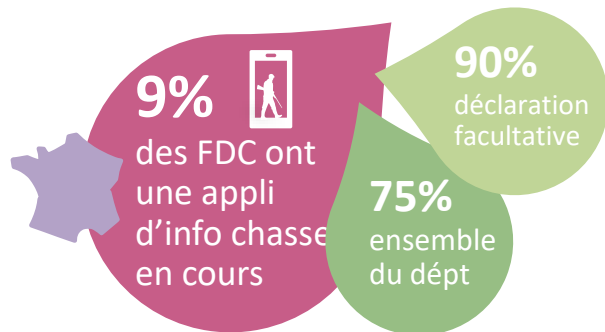
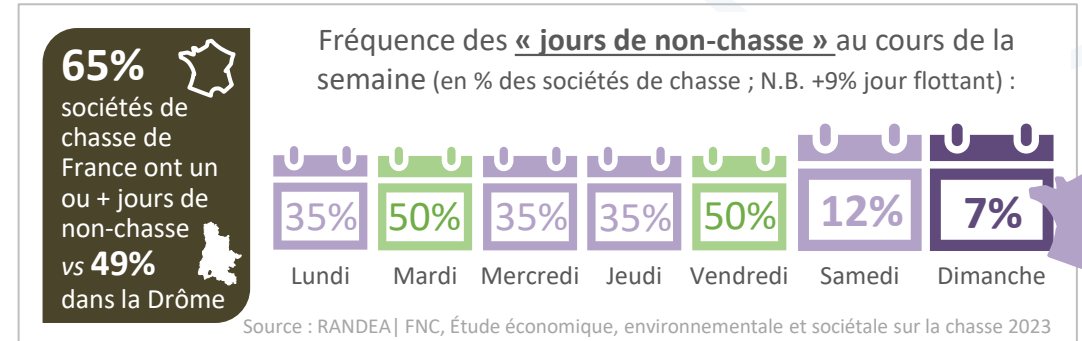
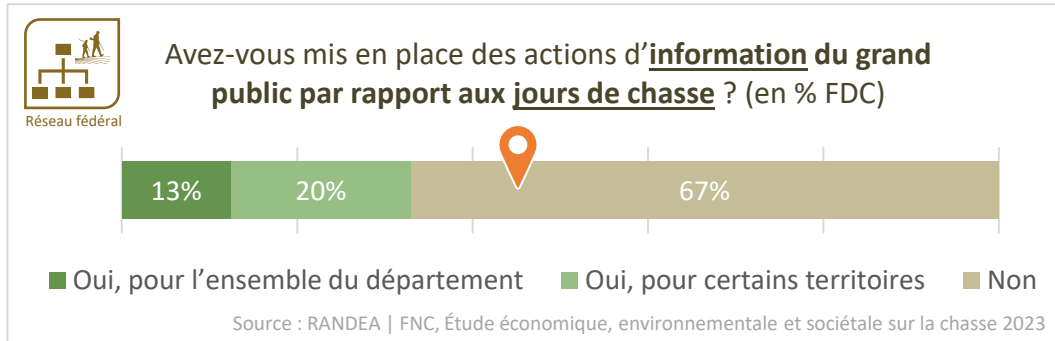
Source : RANDEA | FNC, Étude économique, envir. et sociétale sur la chasse 2023

#1

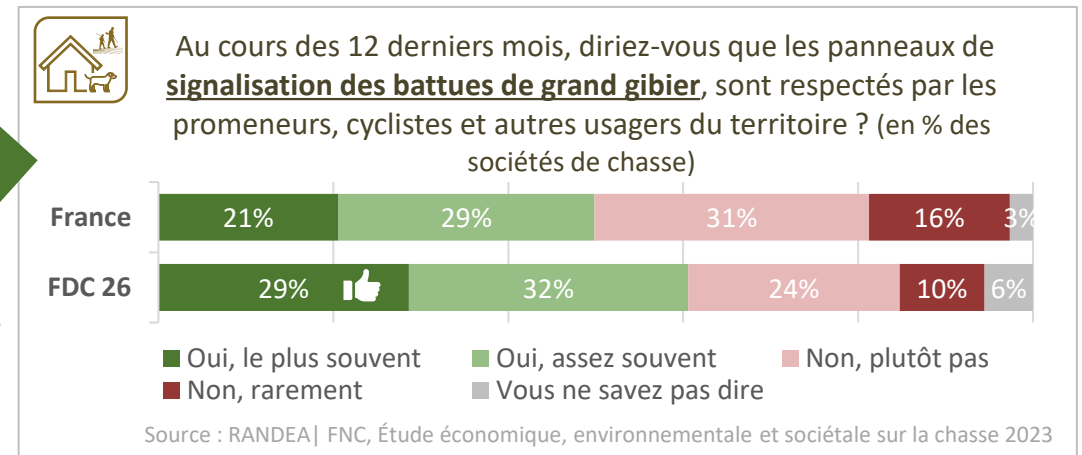
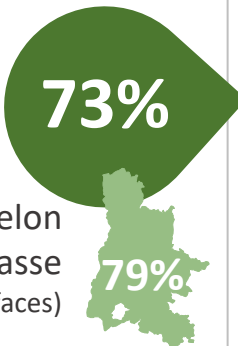
Motif n°1 : **la non-disponibilité** des chasseurs
Motif n°2 : **la société de chasse ou les chasseurs ne souhaitent pas chasser davantage**

Point-clé : la chasse est une pratique de temps libre que les chasseurs souhaitent voir rester volontaire et attractive dans ses modalités d'organisation

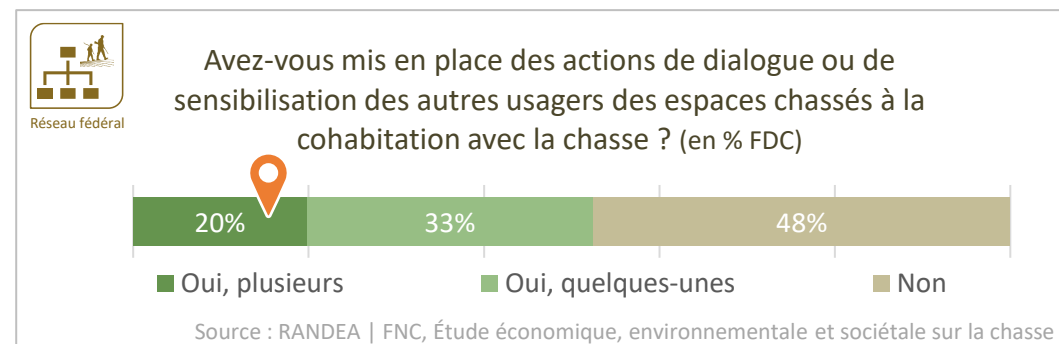
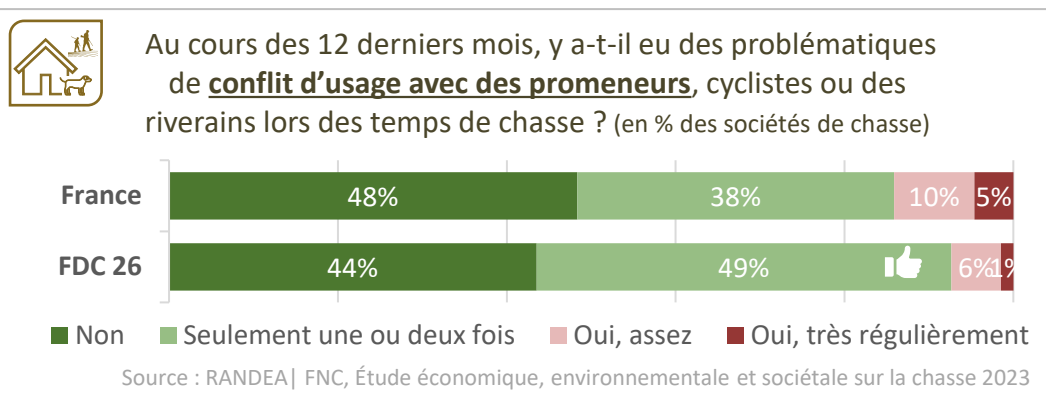
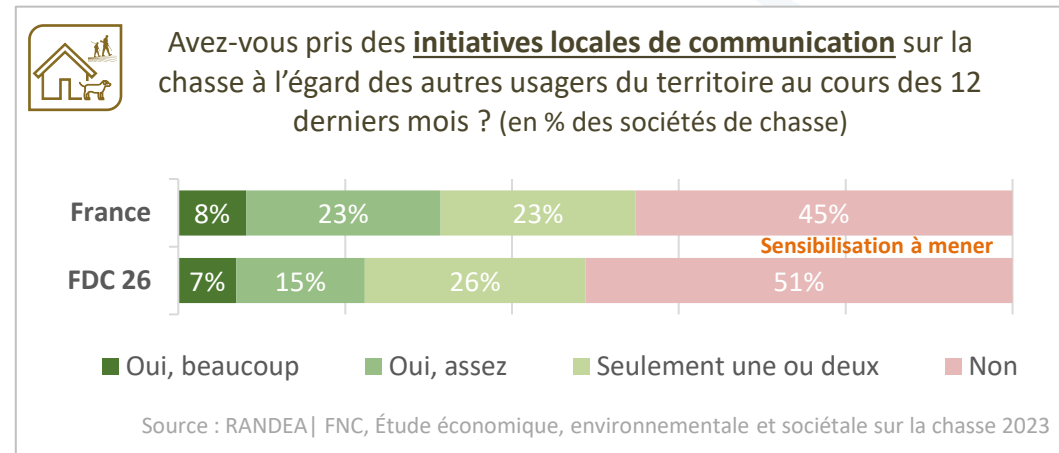
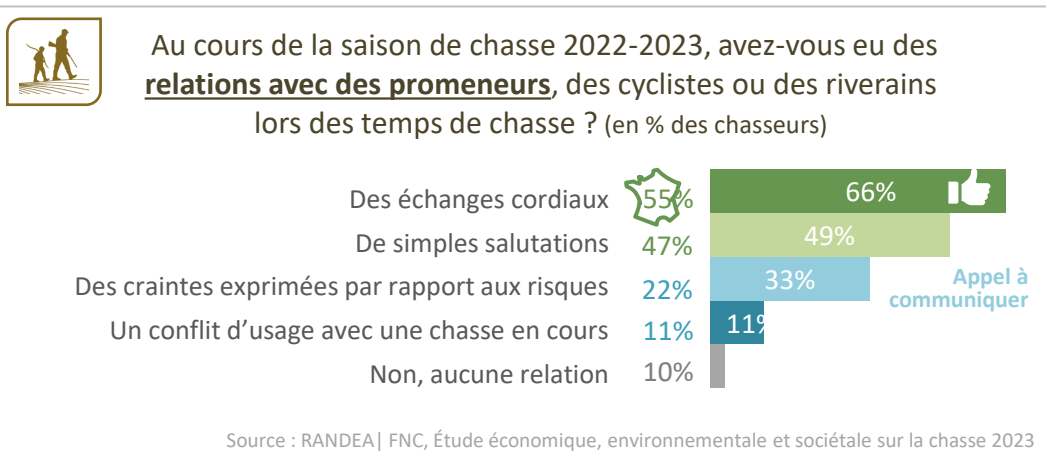
Enjeu | Informer sur « les chasses en cours », sur les droits et devoirs de chacun pour une cohabitation en sécurité



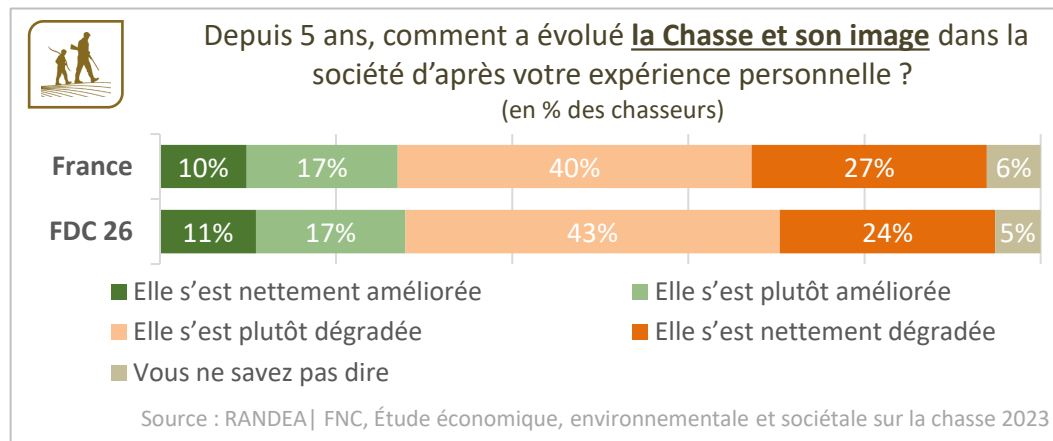
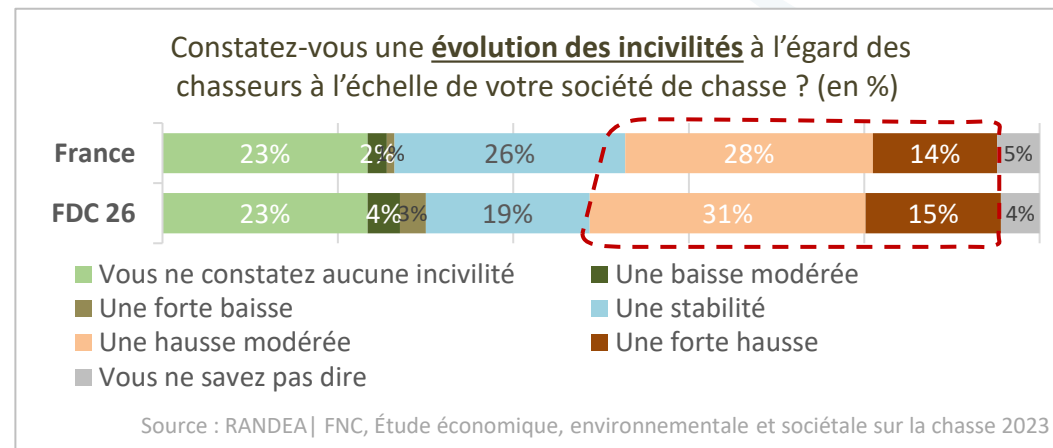
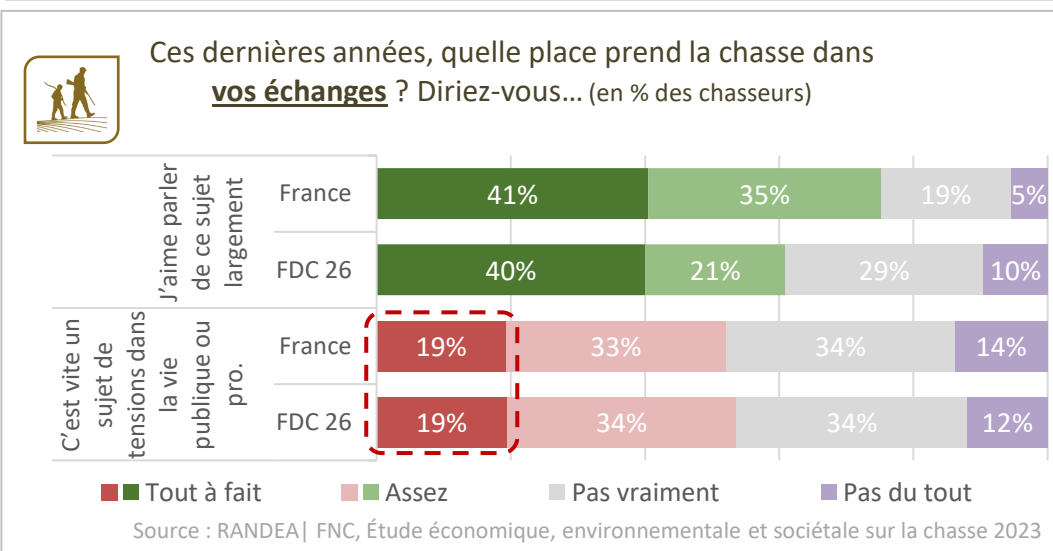
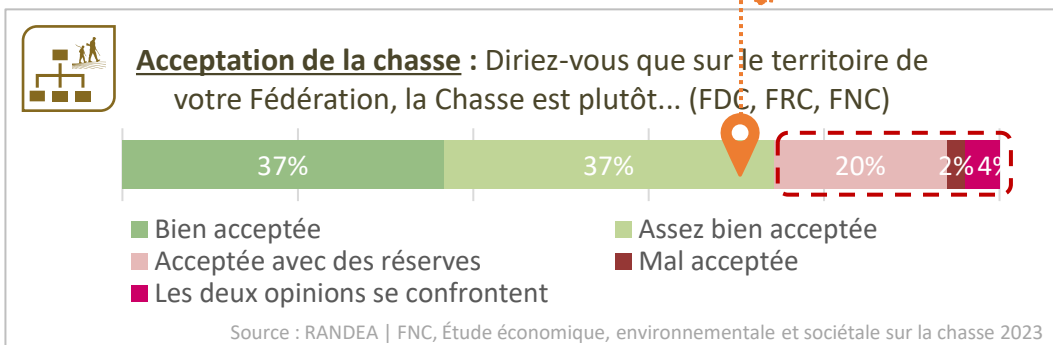
...des principaux territoires de chasse sont des **propriétés privées** selon les sociétés de chasse (sans prise en compte des surfaces)



Enjeu | Les « chasses en cours » & les autres usagers : les tensions minoritaires, sensibiliser encore et toujours



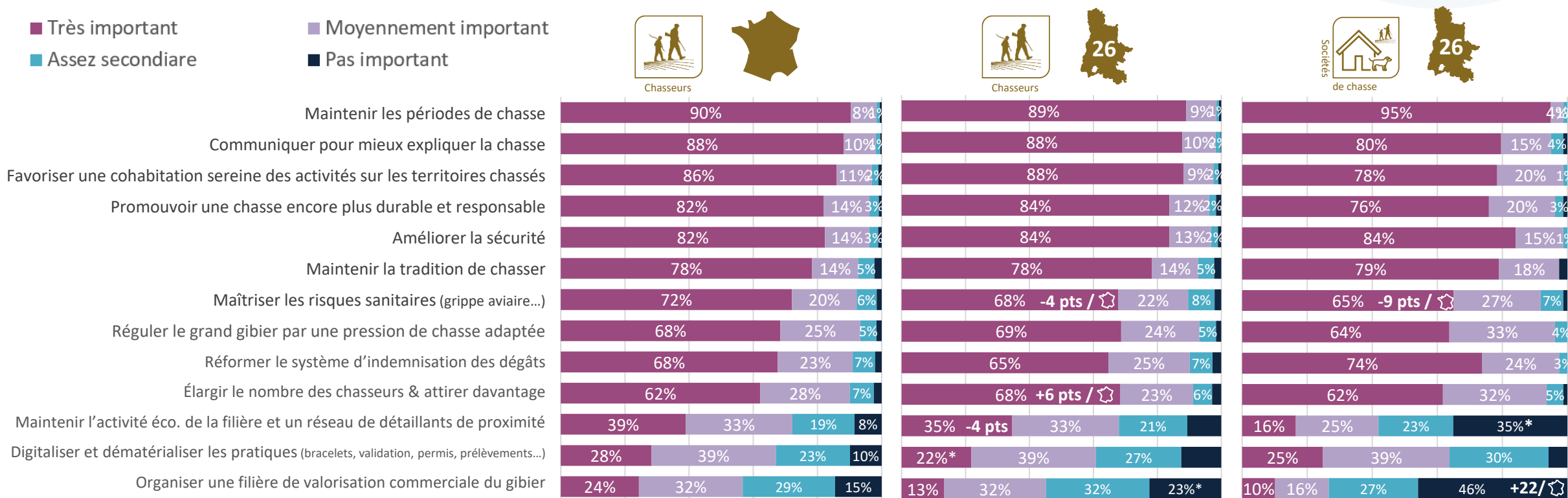
Enjeu | Une globale acceptation de la chasse sur le territoire national comme localement, mais qui n'est pas sans nuages



Priorités à 5-10 ans : chasseurs de France et de la Drôme partagent les mêmes priorités

Quelle est votre vision des enjeux liés à la chasse en France, pour les 5 à 10 ans à venir ? (en % des chasseurs)

■ Très important
■ Assez secondaire
■ Moyennement important
■ Pas important



Des enjeux de valorisation commerciale du gibier moins prononcés dans la Drôme qu'à l'échelle nationale

Source : RANDEA | FNC, Étude économique, environnementale et sociétale sur la chasse 2023

La chasse au gré des différentes données. Regard sociologique

La chasse pour le chasseur

- **Connexion à la nature, naturalité, respiration** et mode de vie **sain**
- **Convivialité** et moments **familiaux**
- **Sociabilité intergénérationnelle** et **interprofessionnelle**
- Quête d'**authenticité** : lien à la **culture**, au **territoire, l'art d'y vivre** & **prendre soin de la nature**
- **Maîtrise technique**, esprit de **responsabilité** voire **enjeux éthiques**

Des données corroborant la définition d'« activité à caractère environnemental, culturel, social et éco. contribuant à la gestion durable du patrimoine faunique et de ses habitats »
Code de l'environnement (art. L 420-1)

Les apports pour la société

avec des enjeux, contre-points ou points d'attention

- Une activité **créatrice de lien social**
▶ *Enjeu* : ouverture aux chasseurs extérieurs, cohabitation des activités et acceptation
- Une **contribution forte à l'économie**, à **l'emploi**, notamment dans les **territoires ruraux** | ▶ *Enjeu* : accessibilité
- Des **services communaux**, une contribution **ludo-éducative** | ▶ *Enjeu* : faire connaître
- Des **services environnementaux** et une **prévention des dégâts et accidents**
▶ *Enjeu* : se former, raisonner certaines pratiques pour ↘ les incidences, mieux se coordonner localement pour optimiser la pression de chasse, coordonner le rôle/attentes entre acteurs
- Un groupe où chacun peut avoir sa place, être sollicité, **apprendre le sens du collectif, du service : un creuset d'intégration et de cohésion sociale** pour les participants

Un levier ?

Des connivences avec « l'air du temps »
Regain d'attrait (vs réserves ou oppositions)

Plus qu'une pratique de plein air : une **utilité sociale** dont les effets sont corrélés :
- nombre de pratiquants
- implication (chasse, bénévolat)
- diffusion sur l'ensemble du territoire.

Si ces apports collectifs sont recherchés, deux points de tension :

- **démographique** : non-remplacement des cohortes nombreuses âgées
- **une pratique de temps libre** ≠ "un métier", une vision trop fonctionnaliste de la chasse pourrait être problématique



Randea tient à remercier l'ensemble de l'écosystème de la chasse en particulier les 1 640 chasseurs et 201 sociétés de chasse de la Drome pour leur contribution exceptionnelle aux enquêtes de terrain, ainsi que la Fédération départementale de la Drome pour sa mobilisation.

Une étude RANDEA
réalisée par Marie-Laetitia des ROBERT
contact@randea.fr



Fédération Nationale des Chasseurs

